



भारत का राजपत्र

The Gazette of India

असाधारण

EXTRAORDINARY

भाग II—खण्ड 3—उप-खण्ड (ii)

PART II—Section 3—Sub-section (ii)

प्राधिकार से प्रकाशित

PUBLISHED BY AUTHORITY

सं. 614]

नई दिल्ली, शुक्रवार, मार्च 11, 2016/फाल्गुन 21, 1937

No. 614]

NEW DELHI, FRIDAY, MARCH 11, 2016/ PHALGUNA 21, 1937

पर्यावरण, वन और जलवायु परिवर्तन मंत्रालय

अधिसूचना

नई दिल्ली, 11 मार्च, 2016

का.आ. 1054(अ).—निम्नलिखित प्रारूप अधिसूचना, जिसे केन्द्रीय सरकार, पर्यावरण (संरक्षण) अधिनियम, 1986 (1986 का 29) की धारा 3 की उपधारा (2) के खंड (v) और खंड (xiv) तथा उपधारा (3) के साथ पठित उपधारा (1) द्वारा प्रदत्त शक्तियों का प्रयोग करते हुए, जारी करने का प्रस्ताव करती है, पर्यावरण (संरक्षण) नियम, 1986 के नियम 5 के उपनियम (3) की अपेक्षानुसार, जनसाधारण की जानकारी के लिए प्रकाशित की जाती है; जिनके उससे प्रभावित होने की संभावना है; और यह सूचना दी जाती है कि उक्त प्रारूप अधिसूचना पर, उस तारीख से, जिसको इस अधिसूचना वाले भारत के राजपत्र की प्रतियां जनसाधारण को उपलब्ध करा दी जाती हैं, साठ दिन की अवधि की समाप्ति पर या उसके पश्चात् विचार किया जाएगा;

ऐसा कोई व्यक्ति, जो प्रारूप अधिसूचना में अंतर्विष्ट प्रस्तावों के संबंध में कोई आक्षेप या सुझाव देने में हितबद्ध है, इस प्रकार विनिर्दिष्ट अवधि के भीतर, केन्द्रीय सरकार द्वारा विचार किए जाने के लिए, आक्षेप या सुझाव सचिव, पर्यावरण, वन और जलवायु परिवर्तन मंत्रालय, इंदिरा पर्यावरण भवन, जोर बाग रोड, अलीगंज, नई दिल्ली-110003 या ई-मेल पते: esz-mef@nic.in पर लिखित रूप में भेज सकेगा।

प्रारूप अधिसूचना

भीम बांध वन्यजीव अभयारण्य, मुंगेर वन प्रभाग बिहार राज्य के मुंगेर, लखीसराय और जमुई जिले में 24°55' और 25°15' उत्तर के अक्षान्तर पर और 86°15' तथा 86°33' पूर्व के देशान्तर पर अवस्थित है और जिसका विस्तार 681°90 वर्ग किलोमीटर क्षेत्र है।

और, इस अभयारण्य में वनस्पति और प्राणियों की प्रचुरता उसके जैविक महत्व का प्रतिनिधित्व है।

और, यह अभयारण्य लकड़बग्घा, भेडिया, भारतीय गंधबिलाव, मुंजक जैसी संकटापन्न जीव प्रजातियों के अतिरिक्त तेंदुआ, रीछ सहित वन्य जीवों और ऐसे सरीसृपों, उभयचरों तथा पक्षियों को आश्रय देता है जो संकटापन्न हैं और संरक्षण की दृष्टि से अत्यंत महत्वपूर्ण हैं।

और, इस अभयारण्य के भू-दृश्य और वन ऊपर उल्लिखित वन्य जीवों के लिए उपयुक्त प्राकृतिक आवास है और उष्णकटिबंधी शुष्क पर्णपाती तथा उष्णकटिबंधी आर्द्र पर्णपाती वनों वाली वनस्पति की विविधता की दृष्टि से अत्यधिक महत्वपूर्ण भी है ।

और, भीम बांध वन्यजीव अभयारण्य के चारों ओर के क्षेत्र को, जिसका विस्तार और सीमाएं इस अधिसूचना के पैरा 1 में विनिर्दिष्ट हैं, पर्यावरण की दृष्टि से पारिस्थितिक संवेदी जोन के रूप में सुरक्षित और संरक्षित करना तथा उक्त पारिस्थितिक संवेदी जोन में उद्योगों या उद्योगों के वर्गों के प्रचालन तथा प्रसंस्करण करने को प्रतिषिद्ध करना आवश्यक है;

अतः, इसलिए, केन्द्रीय सरकार, पर्यावरण (संरक्षण) नियम, 1986 के नियम 5 के उपनियम (3) के साथ पठित पर्यावरण (संरक्षण) अधिनियम, 1986 (1986 का 29) की धारा 3 की उपधारा (3) और उपधारा (2) के खंड (v) और खंड (xiv) और उपधारा (1) द्वारा प्रदत्त शक्तियों का प्रयोग करते हुए, बिहार राज्य में भीम बांध वन्यजीव अभयारण्य की सीमा से 2 किलोमीटर तक के विस्तार तक के क्षेत्र को भीम बांध वन्यजीव अभयारण्य पारिस्थितिक संवेदी जोन (जिसे इसमें इसके पश्चात् पारिस्थितिक संवेदी जोन कहा गया है) के रूप में अधिसूचित करती है, जिसका विवरण निम्नानुसार है, अर्थात् :-

(1) पारिस्थितिक संवेदी जोन का विस्तार और उसकी सीमाएं--(1) पारिस्थितिक संवेदी जोन के क्षेत्र का विस्तार 443.11 वर्ग किलोमीटर तक होगा। पारिस्थितिक संवेदी जोन की सीमा भीम बांध वन्यजीव अभयारण्य के चारों ओर दो किलोमीटर तक होगी

(2) पारिस्थितिक संवेदी जोन के अंतर्गत आने वाले ग्रामों की सूची **उपाबंध I** के रूप में उपाबद्ध है और भीम बांध वन्यजीव अभयारण्य की सीमा के जीपीएस निर्देशांक **उपाबंध II** के रूप में उपाबद्ध है ।

(3) पारिस्थितिक संवेदी जोन का मानचित्र अक्षांन्तर और देशांन्तर के साथ सीमा के ब्यौरा सहित **उपाबंध III** के रूप में उपाबद्ध है ।

2. पारिस्थितिक संवेदी जोन के लिए आंचलिक महायोजना - (1) राज्य सरकार, पारिस्थितिक संवेदी जोन के लिए राजपत्र में अंतिम अधिसूचना के प्रकाशन की तारीख से दो वर्ष की अवधि के भीतर, स्थानीय व्यक्तियों के परामर्श से और इस अधिसूचना में संलग्न अनुबंधों के सामंजस्य से आंचलिक महायोजना तैयार करेगी ।

(2) आंचलिक महायोजना राज्य सरकार में सक्षम प्राधिकारी द्वारा अनुमोदित होगी ।

(3) राज्य सरकार द्वारा पारिस्थितिक संवेदी जोन के लिए आंचलिक महायोजना इस तरह, इस अधिसूचना में विनिर्दिष्ट रूप तथा सुसंगत केंद्रीय और राज्य विधियों के सामंजस्य और केंद्रीय सरकार द्वारा जारी मार्गनिर्देशों, यदि कोई हों, द्वारा तैयार होगी ।

(4) आंचलिक महायोजना, पर्यावरणीय और पारिस्थितिक विचारों को समाकलित करने के लिए राज्य सरकार के सभी संबद्ध विभागों के परामर्श से तैयार होगी, अर्थात्:-

- (i) पर्यावरण ;
- (ii) वन ;
- (iii) नगर विकास ;
- (iv) पर्यटन ;
- (v) नगरपालिक ;
- (vi) राजस्व ;
- (vii) कृषि ;
- (viii) बिहार राज्य प्रदूषण नियंत्रण बोर्ड ;
- (ix) सिंचाई; और
- (x) लोक निर्माण विभाग ।

(5) आंचलिक महायोजना अनुमोदित विद्यमान भू-उपयोग, अवसंरचना और क्रियाकलापों पर कोई निर्बंधन अधिरोपित नहीं करेगी जब तक कि इस अधिसूचना में विनिर्दिष्ट न हो और आंचलिक महायोजना सभी अवसंरचना और क्रियाकलापों में और अधिक दक्षता और पारिस्थितिक अनुकूलता का संवर्धन करेगी ।

(6) आंचलिक महायोजना में अनाच्छादित क्षेत्रों के जीर्णोद्धार, विद्यमान जल निकायों के संरक्षण, आवाह क्षेत्रों के प्रबंधन, जल-संभरों के प्रबंधन, भूतल जल के प्रबंधन, मृदा और नमी संरक्षण, स्थानीय समुदायों की आवश्यकताओं तथा पारिस्थितिक और पर्यावरण से संबंधित ऐसे अन्य पहलुओं, जिन पर ध्यान देना आवश्यक है, के लिए उपबंध होंगे ।

(7) आंचलिक महायोजना सभी विद्यमान पूजा स्थलों, ग्रामों और नगरीय बंदोबस्तों, वनों के प्रकार और किस्मों, कृषि क्षेत्रों, ऊपजाऊ भूमि, हरित क्षेत्र जैसे उद्यान और उसी प्रकार के स्थान, उद्यान कृषि क्षेत्र, फलोधान, झीलों और अन्य जल निकायों का अभ्यंकन करेगी ।

(8) आंचलिक महायोजना स्थानीय समुदायों की जीवकोपार्जन को सुनिश्चित करने के लिए, पारिस्थितिक संवेदी जोन में विकास को पारिस्थितिक अनुकूल विकास के लिए विनियमित करेगी ।

3. राज्य सरकार द्वारा किए जाने वाले उपाय-- राज्य सरकार इस अधिसूचना के उपबंधों को प्रभावी करने के लिए निम्नलिखित उपाय करेगी, अर्थात् :-

(1) **भू-उपयोग** - पारिस्थितिक संवेदी जोन में वनों, उद्यान-कृषि क्षेत्रों, कृषि क्षेत्रों, आमोद-प्रमोद के प्रयोजन के लिए चिन्हित किए गए पार्कों और खुले स्थानों का वाणिज्यिक और औद्योगिक संबद्ध विकास क्रियाकलापों के लिए उपयोग या संपरिवर्तन नहीं होगा :

परंतु पारिस्थितिक संवेदी जोन के भीतर कृषि भूमि का संपरिवर्तन, मानीटरी समिति की सिफारिश पर और राज्य सरकार के पूर्व अनुमोदन से, स्थानीय निवासियों की आवासीय जरूरतों को पूरा करने के लिए और पैरा 4 की सारणी के स्तंभ (2) के अधीन मद सं0 10, 21, 32, 38 और सं. 39 के सामने सूचीबद्ध क्रियाकलापों को पूरा करने के लिए अनुज्ञात होंगे, अर्थात् :-

- (i) पारिस्थितिक अनुकूल पर्यटन क्रियाकलापों के लिए पर्यटकों के अस्थायी आवासन के लिए पारिस्थितिक अनुकूल आरामगाह जैसे टेंट, लकड़ी के मकान आदि ;
- (ii) विद्यमान सड़कों को चौड़ा और सुदृढ़ बनाना ;
- (iii) प्रदूषण कारित न करने वाले लघु उद्योग;
- (iv) कुटीर उद्योग, जिसके अंतर्गत ग्रामीण उद्योग, सुविधा भंडार और स्थानीय सुख-सुविधाएं हैं; और
- (v) वर्षा जल संचयन ।

परंतु यह और कि जनजातीय भूमि का उपयोग राज्य सरकार के पूर्व अनुमोदन और संविधान के अनुच्छेद 244 या तत्समय प्रवृत्त विधि के उपबंधों के अनुपालन के बिना, जिसके अंतर्गत अनुसूचित जनजाति और अन्य परंपरागत वन निवासी (वन अधिकारों की मान्यता) अधिनियम, 2006 (2007 का 2) भी है, वाणिज्यिक या उद्योग विकास क्रियाकलापों के लिए अनुज्ञात नहीं होगा :

परंतु यह और भी कि पारिस्थितिक संवेदी जोन के भीतर भू-अभिलेखों में उपसंज्ञात कोई त्रुटि, मानीटरी समिति के विचार प्राप्त करने के पश्चात् राज्य सरकार द्वारा प्रत्येक मामले में एक बार संशोधित होगी और उक्त त्रुटि के संशोधन की सूचना केंद्रीय सरकार के पर्यावरण, वन और जलवायु परिवर्तन मंत्रालय को देनी होगी।

परंतु यह और भी कि उपर्युक्त त्रुटि का संशोधन में इस उप पैरा के अधीन यथा उपबंधित के सिवाय किसी भी दशा में भू-उपयोग का परिवर्तन सम्मिलित नहीं होगा ।

परंतु यह और भी कि हरित क्षेत्र जैसे वन क्षेत्र, कृषि क्षेत्र आदि में कोई पारिणामिक कटौती नहीं होगी और अप्रयुक्त या अनुत्पादक कृषि क्षेत्रों में पुनः वनीकरण करने के प्रयास किए जाएंगे ।

(2) **प्राकृतिक जल स्रोतों** - आंचलिक महायोजना में सभी प्राकृतिक जल स्रोतों की पहचान की जाएगी और उनके संरक्षण और पुनरुद्भूतकरण के लिए योजना सम्मिलित होगी और राज्य सरकार द्वारा ऐसे क्षेत्रों पर या उनके निकट विकास क्रियाकलाप प्रतिषिद्ध करने के लिए ऐसी रीति से मार्गनिर्देश तैयार किए जाएंगे ।

(3) **पर्यटन** - (क) पारिस्थितिक संवेदी जोन के भीतर पर्यटन संबंधी क्रियाकलाप पर्यटन महायोजना के अनुसार होंगे जो कि आंचलिक महायोजना के भाग रूप में होगी ।

(ख) पर्यटन महायोजना पर्यटन विभाग द्वारा राज्य सरकार के वन और पर्यावरण विभाग के परामर्श से तैयार की जाएगी ।

(ग) पर्यटन संबंधी क्रियाकलाप निम्नलिखित के अधीन विनियमित होंगे, अर्थात् :-

(i) पारिस्थितिक संवेदी जोन के भीतर सभी नए पर्यटन क्रियाकलापों या विद्यमान पर्यटन क्रियाकलापों का विस्तार केंद्रीय सरकार के पर्यावरण, वन और जलवायु परिवर्तन मंत्रालय के मार्गदर्शक सिद्धांतों के द्वारा तथा राष्ट्रीय व्याघ्र संरक्षण प्राधिकरण, द्वारा जारी पारिस्थितिक पर्यटन (समय-समय पर यथा संशोधित) मार्गदर्शक सिद्धांतों के अनुसार, पारिस्थितिक पर्यटन, पारिस्थितिक शिक्षा और पारिस्थितिक विकास को महत्व देते हुए पारिस्थितिक संवेदी जोन की वहन क्षमता के अध्ययन पर आधारित होगा;

(ii) पारिस्थितिक अनुकूल पर्यटक क्रियाकलापों के संबंध में अस्थायी अधिभोग के लिए वास सुविधा के सिवाय भीम बांध वन्यजीव अभयारण्य की सीमा से एक किलोमीटर भीतर होटल और रिसोर्टों का नया संनिर्माण अनुज्ञात नहीं होगा ;

परंतु संरक्षित क्षेत्र की सीमा से एक किलोमीटर की दूरी से परे पारिस्थितिक संवेदी जोन की सीमा तक नए होटल और रिसोर्ट की स्थापना पर्यटन महायोजना के अनुसार पारिस्थितिक पर्यटन सुविधा के लिए पूर्व परिभाषित और विनिर्दिष्ट स्थान में ही अनुज्ञात किया जाएगा ।

(iii) आंचलिक महायोजना का अनुमोदन किए जाने तक, पर्यटन के लिए विकास और विद्यमान पर्यटन क्रियाकलापों के विस्तार को वास्तविक स्थल विनिर्दिष्ट संवीक्षा तथा मानीटरी समिति की सिफारिश पर आधारित संबंधित विनियामक प्राधिकरणों द्वारा अनुज्ञात किया होगा ।

(4) **नैसर्गिक विरासत** -- पारिस्थितिक संवेदी जोन में महत्वपूर्ण नैसर्गिक विरासत के सभी स्थलों जैसे सभी जीन कोश आरक्षित क्षेत्र, शैल विरचनाएं, जल प्रपातों, झरनों, घाटी मार्गों, उपवनों, गुफाओं, स्थलों, भ्रमण, अश्वरोहण, प्रपातो आदि की पहचान की जाएगी और उन्हें परिरक्षित किया जाएगा तथा उनकी सुरक्षा और संरक्षा के लिए इस अधिसूचना के प्रकाशन की तारीख से छह मास के भीतर, उपयुक्त योजना बनाई जाएगी और ऐसी योजना आंचलिक महायोजना का भाग होगी ।

(5) **मानव निर्मित विरासत स्थल** - पारिस्थितिक संवेदी जोन में भवनों, संरचनाओं, शिल्प-तथ्य, ऐतिहासिक, कलात्मक और सांस्कृतिक महत्व के क्षेत्रों की पहचान करनी होगी और इस अधिसूचना के अंतिम प्रकाशन की तारीख से छह माह के भीतर उनके संरक्षण की योजनाएं तैयार करनी होगी तथा आंचलिक महायोजना में सम्मिलित की जाएगी ।

(6) **ध्वनि प्रदूषण** -- पारिस्थितिक संवेदी जोन में ध्वनि प्रदूषण के नियंत्रण के लिए राज्य सरकार का पर्यावरण विभाग, वायु (प्रदूषण निवारण और नियंत्रण) अधिनियम, 1981 (1981 का 14) और उसके अधीन बनाए गए नियमों के उपबंधों के अनुसरण में मार्गदर्शक सिद्धांत और विनियम तैयार करेगा ।

(7) **वायु प्रदूषण** -- पारिस्थितिक संवेदी जोन में, वायु प्रदूषण के नियंत्रण के लिए राज्य सरकार का पर्यावरण विभाग, वायु (प्रदूषण निवारण और नियंत्रण) अधिनियम, 1981 (1981 का 14) और उसके अधीन बनाए गए नियमों के उपबंधों के अनुसरण में मार्गदर्शक सिद्धांत और विनियम तैयार करेगा ।

(8) **बहिस्साव का निस्सारण** -- पारिस्थितिक संवेदी जोन में उपचारित बहिस्साव का निस्सारण, जल (प्रदूषण निवारण तथा नियंत्रण) अधिनियम, 1974 (1974 का 6) और उसके अधीन बनाए गए नियमों के उपबंधों के अनुसार होगा ।

(9) **ठोस अपशिष्ट** -- ठोस अपशिष्टों का निपटान निम्नलिखित रूप में होगा -

- (i) पारिस्थितिक संवेदी जोन में ठोस अपशिष्टों का निपटान भारत सरकार के तत्कालीन पर्यावरण और वन मंत्रालय की समय-समय पर यथा संशोधित अधिसूचना सं. का.आ. 908(अ), तारीख 25 सितंबर, 2000 नगरपालिक ठोस अपशिष्ट (प्रबंध और हथालन) नियम, 2000 के उपबंधों के अनुसार किया जाएगा ;
- (ii) स्थानीय प्राधिकरण जैव निम्नीकरणीय और अजैव निम्नीकरणीय संघटकों में ठोस अपशिष्टों के संपृथक्कन के लिए योजनाएं तैयार करेंगे ;
- (iii) जैव निम्नीकरणीय सामग्री को अधिमानतः खाद बनाकर या कृमि खेती के माध्यम से पुनःचक्रित किया जाएगा ;
- (iv) अकार्बनिक सामग्री का निपटान पारिस्थितिक संवेदी जोन के बाहर पहचान किए गए स्थल पर किसी पर्यावरणीय स्वीकृत रीति में होगा और पारिस्थितिक संवेदी जोन में ठोस अपशिष्टों को जलाना या भष्मीकरण अनुज्ञात नहीं होगा।

(10) **जैव चिकित्सीय अपशिष्ट.**— पारिस्थितिक संवेदी जोन में जैव चिकित्सीय अपशिष्टों का निपटान भारत सरकार के तत्कालीन पर्यावरण और वन मंत्रालय की समय-समय पर यथासंशोधित अधिसूचना सं. का.आ. 630(अ) तारीख 20 जुलाई, 1998 द्वारा प्रकाशित जैव चिकित्सीय अपशिष्ट (प्रबंध और हथालन) नियम, 1998 के उपबंधों के अनुसार किया जाएगा।

(11) **यानीय परिवहन.**—परिवहन की यानीय गतिविधियां आवास के अनुकूल विनियमित होंगी और इस संबंध में आंचलिक महायोजना में विशेष उपबंध अधिकथित किए जाएंगे और आंचलिक महायोजना के तैयार होने और राज्य सरकार के सक्षम प्राधिकारी के द्वारा अनुमोदित होने तक, मानीटरी समिति प्रवृत्त नियमों और विनियमों के अनुसार यानीय गतिविधियों के अनुपालन को मानीटर करेगी ।

(12) **औद्योगिक इकाइयां.**—(क) प्रस्तावित पारिस्थितिक संवेदी जोन में विधि के अनुसार स्थापित विद्यमान काष्ठ आधारित उद्योगों के सिवाए नए काष्ठ आधारित उद्योगों की स्थापना को अनुज्ञात नहीं किया जाएगा ।

(ख) जल, वायु, मृदा, ध्वनि प्रदूषण कारित करने वाले किसी नए उद्योग की प्रस्तावित पारिस्थितिक संवेदी जोन में स्थापना को अनुज्ञात नहीं किया जाएगा ।

4. पारिस्थितिक संवेदी जोन में प्रतिषिद्ध और विनियमित क्रियाकलापों की सूची.—पारिस्थितिक संवेदी जोन में सभी क्रियाकलाप पर्यावरण (संरक्षण) अधिनियम, 1986 (1986 का 29) के उपबंधों और तद्दीन बनाए गए नियमों द्वारा शासित होंगे और नीचे दी गई तालिका में विनिर्दिष्ट रीति में विनियमित होंगे, अर्थात् :-

सारणी

क्रम सं.	क्रियाकलाप	टीका-टिप्पणी
(1)	(2)	(3)
प्रतिषिद्ध क्रियाकलाप		
1.	वाणिज्यिक खनन, पत्थर की खदान और उनको तोड़ने की इकाइयां ।	(क) सभी नए और विद्यमान खनन (लघु और वृहत खनिज), पत्थर उत्खनन और उनको तोड़ने की इकाइयां प्रतिषिद्ध हैं, सिवाय निवासियों की वास्तविक घरेलू आवश्यकताओं के नहीं होंगी, जिसके अंतर्गत गृहों के संनिर्माण या मरम्मत के लिए मिट्टी की खुदाई और व्यक्तिगत उपभोग के लिए गृहों के निर्माण के लिए देशी टाइलों या ईंटों का संनिर्माण भी है । (ख) खनन संक्रियाएं, माननीय उच्चतम न्यायालय की रिट याचिका (सिविल) सं. 1995 का 202 टी.एन. गौडाबर्मन थिरूमूलपाद बनाम भारत सरकार के मामले में आदेश तारीख 4. अगस्त 2006 और रिट याचिका (सी) सं. 2012 का 435 गोवा फाउंडेशन बनाम भारत सरकार के मामले में तारीख 21 अप्रैल 2014 के अंतरिम आदेश के अनुसरण में सर्वदा प्रचालन होगा ।

2.	आरा मीलों की स्थापना ।	पारिस्थितिक संवेदी जोन के भीतर नई और विद्यमान आरा मीलों का विस्तार अनुज्ञात नहीं होगा ।
3.	किसी परिसंकटमय पदार्थों का उपयोग या उत्पादन ।	लागू विधियों के अनुसार प्रतिषिद्ध (अन्यथा उपबंधित के सिवाय) ।
4.	जल या वायु या मृदा या ध्वनि प्रदूषण कारित करने वाले उद्योगों की स्थापना ।	पारिस्थितिक संवेदी जोन के भीतर नए और विद्यमान प्रदूषण कारित करने वाले का विस्तार अनुज्ञात नहीं होगा ।
5.	नई बृहत ताप और जल विद्युत परियोजना की स्थापना ।	लागू विधियों के अनुसार प्रतिषिद्ध (अन्यथा उपबंधित के सिवाय) ।
6.	जलावन लकड़ी का वाणिज्यिक उपयोग ।	लागू विधियों के अनुसार प्रतिषिद्ध (अन्यथा उपबंधित के सिवाय) ।
7.	प्लास्टिक थैलों का उपयोग ।	लागू विधियों के अनुसार प्रतिषिद्ध (अन्यथा उपबंधित के सिवाय) ।
8.	पर्यटन से संबंधित क्रियाकलाप जैसे गर्म वायु गुब्बारों आदि द्वारा राष्ट्रीय उद्यान के ऊपर से उड़ना जैसे क्रियाकलाप करना।	लागू विधियों के अनुसार प्रतिषिद्ध (अन्यथा उपबंधित के सिवाय) ।
9.	प्राकृतिक जल निकायों या सतही क्षेत्र में अनुपचारित बहिर्साव और ठोस अपशिष्टों का निस्सारण ।	लागू विधियों के अनुसार प्रतिषिद्ध (अन्यथा उपबंधित के सिवाय) ।
विनियमित क्रियाकलाप		
10.	होटलों और रिसोर्टों की स्थापना ।	पारिस्थितिक अनुकूल पर्यटन क्रियाकलापों से संबंधित पर्यटकों के लिए अस्थायी आवास के संरक्षित क्षेत्र की सीमा के 1 किलोमीटर के भीतर नए वाणिज्यिक होटलों और रिसोर्टों की स्थापना अनुज्ञात होगी; परंतु, 1 किलोमीटर से परे और पारिस्थितिक संवेदी जोन के विस्तार तक सभी नए पर्यटन क्रियाकलापों या विद्यमान क्रियाकलापों के विस्तार पर्यटन महायोजना और राष्ट्रीय व्याघ्र संरक्षण प्राधिकरण के दिशा-निर्देशों के अनुरूप होंगे ।
11.	संनिर्माण क्रियाकलाप।	संरक्षित क्षेत्र की एक किलोमीटर की सीमा के भीतर किसी भी प्रकार के नए वाणिज्यिक संनिर्माण को अनुज्ञात नहीं किया जाएगा: परंतु स्थानीय लोगों को पैरा 3 के उप पैरा (1) में सूचीबद्ध क्रियाकलापों सहित उनके आवासीय उपयोग के लिए उनकी भूमि में संनिर्माण करने की अनुमति दी जाएगी । ऐसे लघु उद्योगों जो प्रदूषण उत्पन्न नहीं करते हैं, से संबंधित संनिर्माण क्रियाकलाप विनियमित किए जाएंगे और लागू नियमों और विनियमों, यदि कोई हों, के अनुसार सक्षम प्राधिकारी की पूर्व अनुमति से ही न्यूनतम पर रखे जाएंगे । इसके अतिरिक्त, एक किलोमीटर से परे पारिस्थितिक संवेदी जोन के विस्तार तक सद्भावपूर्वक स्थानीय आवश्यकताओं के लिए संनिर्माण और अन्य संनिर्माण कार्यकलापों को महायोजना के अनुसार विनियमित किया जाएगा।
12.	ट्रेनिंग ग्राउंड ।	नए ट्रेनिंग ग्राउंड की स्थापना प्रतिषिद्ध है । पुराने ट्रेनिंग ग्राउंड को लागू विधियों के अनुसार विनियमित किया जाएगा ।
13.	प्राकृतिक जल निकायों में बहिर्साव और ठोस अपशिष्ट का निस्सारण ।	लागू विधियों के अधीन विनियमित होंगे ।
14.	वायु और यानिक प्रदूषण ।	लागू विधियों के अधीन विनियमित होंगे ।
15.	ध्वनि प्रदूषण ।	लागू विधियों के अधीन विनियमित होंगे ।
16.	भूमिगत जल का निष्कर्षण।	लागू विधियों के अधीन विनियमित होंगे ।
17.	वृक्षों की कटाई ।	(क) राज्य सरकार में सक्षम प्राधिकारी की पूर्व अनुमति के बिना वन, सरकारी या राजस्व या निजी भूमि पर या वनों में किंहीं वृक्षों की कटाई नहीं होगी । (ख) वृक्षों की कटाई संबंधित केंद्रीय या राज्य अधिनियम या उसके अधीन बनाए गए नियमों के उपबंध के अनुसार विनियमित होगी । (ग) आरक्षित वनों और संरक्षित वनों की दशा कार्ययोजना में दिए गए विवरण का अनुसरण किया जाएगा ।

18.	प्रवासी चारवाहे।	लागू विधियों के अनुसार प्रतिषिद्ध (अन्यथा उपबंधित के सिवाय) ।
19.	विद्यमान स्थापना।	लागू विधियों के अधीन विनियमित होंगे ।
20.	वैद्युत लाइनों का रोधन ।	भूमि में केबल डालने को प्रोत्साहित करना। पारिस्थितिक संवेदी जोन से होकर गुजरने वाली सभी विद्यमान वैद्युत लाइनों को आंचलिक महायोजना के अधीन विहित समय सीमा में पर्याप्त रूप से रोधित किया जाएगा ।
21.	विद्यमान सड़कों को चौड़ा करना और उन्हें सुदृढ़ करना।	उचित पर्यावरण समाघात निर्धारण और न्यूनीकरण उपाय यथा लागू अनुसार होंगे ।
22.	होटलों और लॉज के विद्यमान परिसरों में बाड़ लगाना।	लागू विधियों के अधीन विनियमित होगा । वन्यजीव के मुक्त संचलन को अनुज्ञात करने के लिए पारिस्थितिक संवेदी जोन के भीतर होटलों या अन्य वाणिज्यिक स्थापना अपनी परिसंपत्तियों में काटेदार से बाड़ नहीं लगाएंगे और कोई भी बाड़ एक मीटर से ऊंची नहीं होगी । कोई विद्यमान बाड़, जो इस उपदर्श का अनुपालन नहीं करती है, को आंचलिक महायोजना में वर्णित समय-सीमा के अनुसार उपांतरित किया जाएगा ।
23.	नदियों / जल बोर्ड में मछली पकड़ना।	लागू विधियों के अधीन विनियमित होंगे ।
24.	वन उत्पादों और गैर काष्ठ वन उत्पादों का संग्रहण (एनटीएफपी)	लागू विधियों के अधीन विनियमित होंगे ।
25.	मोबाईल टावरों की स्थापना।	लागू विधियों के अधीन विनियमित होंगे ।
26.	कृषि प्रणालियों में आमूल परिवर्तन ।	लागू विधियों के अधीन विनियमित होंगे ।
27.	प्राकृतिक जल संसाधनों का वाणिज्यिक उपयोग, जिसके अंतर्गत भू-जल संचयन भी है ।	लागू विधियों के अधीन विनियमित होंगे ।
28.	रात्रि में यानिक यातायात का संचलन ।	लागू विधियों के अधीन विनियमित होंगे ।
29.	विदेशी प्रजातियों को लाना ।	लागू विधियों के अधीन विनियमित होंगे ।
30.	वाणिज्यिक साइनबोर्ड और होर्डिंग ।	लागू विधियों के अधीन विनियमित होंगे ।
31.	पहाड़ी ढालों और नदी तटों का संरक्षण ।	जब तक आंचलिक महायोजना के अधीन अनुज्ञात न किया जाए जब तक 10 से 1 मीटर 100 मीटर के पहाड़ी ढालों पर और किसी नदी तट और प्राकृतिक नाले से मार्ण क्रियाकलाप नहीं किया जाएगा।तक कोई संन्नि
32.	प्रदूषण उत्पन्न न करने वाले लघु उद्योग ।	पारिस्थितिक संवेदी जोन से गैर प्रदूषण, गैर परिसंकटमय, लघु और सेवा उद्योग, कृषि, पुष्प कृषि, उद्यान कृषि या कृषि आधारित देशीय माल से औद्योगिक उत्पादों का उत्पादन उद्योग और जो पर्यावरण पर कोई विपरीत प्रभाव नहीं डालते हैं, को अनुज्ञात किया जाएगा ।
33.	रज्जुमार्ग का निर्माण ।	लागू विधियों के अधीन विनियमित होंगे ।
34.	सुरक्षा राज्य-विप्लव की स्थापना ।	लागू विधियों के अधीन विनियमित होंगे ।
संवर्धित क्रियाकलाप :		
35.	स्थानीय समुदायों द्वारा चल रही कृषि और बागवानी प्रथाओं के साथ पशुपालन, पशुपालन कृषि, जल कृषि और मछली पालन ।	सक्रिय रूप से बढ़ावा दिया जाएगा ।
36.	जैविक कृषि।	सक्रिय रूप से बढ़ावा दिया जाएगा ।
37.	सभी गतिविधियों के लिए हरित प्रौद्योगिकी को ग्रहण करना ।	सक्रिय रूप से बढ़ावा दिया जाएगा ।
38.	कुटीर उद्योगों जिसके अंतर्गत ग्रामीण कारीगर आदि भी हैं ।	सक्रिय रूप से बढ़ावा दिया जाएगा ।
39.	वर्षा जल संचयन।	सक्रिय रूप से बढ़ावा दिया जाएगा।
40.	नवीकरणीय ऊर्जा स्रोत का उपयोग ।	सक्रिय रूप से बढ़ावा दिया जाएगा ।

5. मानीटरी समिति-

केंद्रीय सरकार, मध्य प्रदेश राज्य के अंतर्गत पारिस्थितिक संवेदी जोन के प्रभावी मानीटरी के लिए एक मानीटरी समिति गठित करती है जो निम्नलिखित से मिलकर बनेगी, अर्थात् :—

- | | | |
|--------|---|---------------|
| (i) | प्रभागीय आयुक्त, मुगेर राजस्व प्रभागीय, | —अध्यक्ष; |
| (ii) | बिहार सरकार द्वारा नामनिर्दिष्ट पारिस्थितिक और पर्यावरण क्षेत्र प्रत्येक मामले में एक वर्ष की अवधि के लिए एक विशेषज्ञ | —सदस्य; |
| (iii) | कृषि विभाग, प्रतिनिधि, बिहार सरकार | —सदस्य; |
| (iv) | पर्यावरण के क्षेत्र में कार्य करने वाले गैर सरकारी संगठनों (जिसके अंतर्गत विरासत संरक्षण भी है) का प्रत्येक मामले में एक वर्ष की अवधि के लिए बिहार राज्य सरकार द्वारा नामनिर्दिष्ट एक प्रतिनिधि | —सदस्य; |
| (v) | वन और पर्यावरण विभाग, प्रतिनिधि, बिहार सरकार | —सदस्य; |
| (vi) | प्रादेशिक अधिकारी, बिहार राज्य प्रदूषण नियंत्रण बोर्ड | —सदस्य; |
| (vii) | जल संसाधन विभाग, प्रतिनिधि, बिहार सरकार | —सदस्य; |
| (viii) | संबंधित प्रादेशिक प्रभागीय वन अधिकारी | —सदस्य सचिव । |

निर्देश निबंधन

(2) पारिस्थितिक संवेदी जोन समिति इस अधिसूचना के उपबंधों के अनुपालन को मानीटर करेगी ।

(3) पारिस्थितिक संवेदी जोन में भारत सरकार के तत्कालीन पर्यावरण और वन मंत्रालय की अधिसूचना सं. का.आ. 1533(अ) तारीख 14 सितंबर, 2006 की अनुसूची में के अधीन सम्मिलित क्रियाकलापों और इस अधिसूचना के पैरा 4 के अधीन प्रतिषिद्ध गतिविधियों के सिवाय आने वाले ऐसे क्रियाकलापों की दशा में वास्तविक विनिर्दिष्ट स्थलीय दशाओं पर आधारित मानीटरी समिति द्वारा संवीक्षा की जाएगी और उक्त अधिसूचना के उपबंधों के अधीन पूर्व पर्यावरण निकासी के लिए केन्द्रीय सरकार के पर्यावरण, वन और जलवायु परिवर्तन मंत्रालय को निर्दिष्ट की जाएगी ।

(4) इस अधिसूचना के पैरा 4 के अधीन यथा विनिर्दिष्ट प्रतिषिद्ध क्रियाकलापों के सिवाय, भारत सरकार के पर्यावरण और वन मंत्रालय की अधिसूचना संख्यांक का.आ. 1533(अ) तारीख 14 सितंबर, 2006 की अधिसूचना के अनुसूची के अधीन ऐसे क्रियाकलापों, जिन्हें सम्मिलित नहीं किया गया है, परंतु पारिस्थितिक संवेदी जोन में आते हैं, ऐसे क्रियाकलापों की वास्तविक विनिर्दिष्ट स्थलीय दशाओं पर आधारित मानीटरी समिति द्वारा संवीक्षा की जाएगी और उसे संबद्ध विनियामक प्राधिकरणों को निर्दिष्ट किया जाएगा ।

(5) मानीटरी समिति का सदस्य-सचिव या संबद्ध उपायुक्त, ऐसे व्यक्ति के विरुद्ध, जो इस अधिसूचना के किसी उपबंध का उल्लंघन करता है, पर्यावरण (संरक्षण) अधिनियम, 1986 की धारा 19 के अधीन परिवाद फाइल करने के लिए सक्षम होगा ।

(6) मानीटरी समिति मुद्दा दर मुद्दा के आधार पर अपेक्षाओं पर निर्भर रहते हुए संबद्ध विभागों के प्रतिनिधियों या विशेषज्ञों, औद्योगिक संगमों या संबद्ध पणधारियों के प्रतिनिधियों को अपने विचार-विमर्श में सहायता के लिए आमंत्रित कर सकेगी ।

(7) मानीटरी समिति प्रत्येक वर्ष की 31 मार्च तक की राज्य के मुख्य वन्यजीव वार्डन को अपनी वार्षिक कार्रवाई रिपोर्ट **उपाबंध IV** पर उपाबद्ध रूप विधान के अनुसार उक्त वर्ष के 30 जून तक प्रस्तुत करेगी ।

(8) केन्द्रीय सरकार का पर्यावरण, वन और जलवायु परिवर्तन मंत्रालय मानीटरी समिति को अपने कृत्यों के प्रभावी निर्वहन के लिए समय-समय पर ऐसे निदेश दे सकेगा, जो वह ठीक समझे ।

6. इस अधिसूचना के उपबंध, भारत के माननीय उच्चतम न्यायालय या उच्च न्यायालय या राष्ट्रीय हरित प्राधिकरण द्वारा पारित कोई आदेश या पारित होने वाले किसी आदेश, यदि कोई हों, के अधीन होंगे ।

[फा. सं. 25/198/2015-ईएसजेड-आरई]

डा. टी. चांदनी, वैज्ञानिक 'जी'

उपाबंध I

भीमबांध वन्यजीव अभयारण्य के चारों ओर पारिस्थितिक संवेदी जोन के अंतर्गत आने वाले ग्रामों की सूची

क्र.सं.	खंड - बरहत	जिला- जमुई		
		ग्रामों के नाम	अक्षांश.	
1	बहेरा	25.00542	86.31696	
2	बरहत	25.01018	86.29465	
3	भालुका	25.00275	86.26287	
4	मालेपुर	24.99286	86.26603	
5	मोहनपुर	24.98908	86.2321	
		24.99115	86.24301	
		25.0002	86.24537	
6	टोला असुरनी	25.06347	86.28857	
7	टोला बबुदरे	25° 5' 40.664"	86° 20' 18.387"	अंत: क्षेत्र ग्राम
8	टोला बगस्वरी	25° 4' 40.320"	86° 22' 40.193"	अंत: क्षेत्र ग्राम
9	टोला बकम	25° 4' 49.909"	86° 22' 29.378"	अंत: क्षेत्र ग्राम
10	टोला बेलातर	25° 4' 38.757"	86° 23' 17.980"	अंत: क्षेत्र ग्राम
11	टोला बोर भण्डारी	25.10925	86.36183	अंत: क्षेत्र ग्राम
12	टोला चोरमारा	25° 6' 20.675"	86° 21' 59.820"	अंत: क्षेत्र ग्राम
13	टोला गुरमहा	25° 4' 58.273"	86° 19' 40.262"	अंत: क्षेत्र ग्राम
14	टोला जमुनीइतनर	25° 5' 0.522"	86° 22' 16.856"	अंत: क्षेत्र ग्राम
15	टोला करहारा	25° 4' 18.442"	86° 18' 15.173"	अंत: क्षेत्र ग्राम
16	टोला करमगट्ट	25° 7' 53.112"	86° 24' 1.001"	अंत: क्षेत्र ग्राम
17	टोला मुसेरीतनर	25° 5' 20.529"	86° 19' 31.526"	अंत: क्षेत्र ग्राम
18	टोला नरोकोल	25° 6' 34.608"	86° 24' 23.151"	अंत: क्षेत्र ग्राम
19	टोला परसतरी	25.11315	86.3699	

भीमबांध वन्यजीव अभयारण्य के पारिस्थितिक संवेदी जोन में सम्मिलित ग्रामों के अक्षांश - देशांतर

क्र.सं.	खंड - लक्ष्मीपुर	जिला- जमुई	
		ग्राम के नाम	अक्षांश
1	अनंतपुर	25.0214	86.37634
2	असोटा	24.95663	86.41324
3	बिसुनपुर	24.96306	86.42137
4	चेहरजोर	24.94756	86.42725
5	दोमाचाक	24.99626	86.40658
6	गहुमन	24.94322	86.43322
7	हरचाक	24.97057	86.42434
8	हरला	24.99056	86.55228
9	काला	24.97031	86.41511
10	लता	24.9518	86.43304
11	मलसारी	24.94109	86.43245
12	मातिया	25.0138	86.33343
		24.99973	86.40565
13	नजारी	25.02255	86.40681
		25.00843	86.3902
14	ओझादीह	24.95853	86.42383
		24.98645	86.41089
15	पेमादीह	24.94955	86.44823
16	पीदराउन	24.9529	86.42509
17	सबलपुर	24.94984	86.44022

18	टेलियादीह	24.95137	86.4361
19	तेनगहरा	25.01555	86.5215
20	तेतरिया	24.9402	86.45605
21	टोला बारवादीह	24.93776	86.49051
22	टोला बेला टिकुर	24.93927	86.48123
23	टोला घोरलाका	24.9411	86.47324
24	टोला कमलु	24.94699	86.48312
25	टोलाकस्बा दीगही	24.94049	86.44309
26	टोला शिवसोना	24.93427	86.48422
27	टोला सुखसन	24.9528	86.45851
		24.94809	86.46242
28	टोला सुन्दरोतनर	24.93719	86.46748
		24.93315	86.47829
29	टोला थारी	24.98765	86.47325
क्र.सं.	खंड- जामुई	जिला- जामुई	
	ग्राम के नाम	अक्षांश	देशांतर
1	लखनपुर	25.01506	86.20161
2	परतापुर	25.00263	86.20428

भीमबांध वन्यजीव अभयारण्य के पारिस्थितिक संवेदी जोन में सम्मिलित ग्रामों के अक्षांश - देशांतर			
क्र.सं.	खंड -सूर्यागढ़	जिला - लखीसराय	
	ग्रामों के नाम	अक्षांश	देशांतर
1	अजोधाई	25.1758	86.2679
2	अमरपुर	25.14765	86.17179
3	अराजी माझहीआवन	25.15365	86.21492
4	बारा	25.15261	86.22495
5	बारियरपुर	25.19033	86.30369
6	बसउनी	25.23253	86.37951
7	बसुहर	25.15845	86.2246
8	भगतपुर	25.20156	86.32268
9	भुधाउली अरजी	25.16372	86.24237
10	बिसुनपुर	25.21634	86.32506
		25.21787	86.32915
		25.21832	86.33478
		25.18374	86.28342
11	भुधाउली अरजी	25.15655	86.22155
12	भुधाउली बनकर	25.12119	86.2017
		25.21243	86.34535
		25.14643	86.23676
13	भुधाउली मिल्क	25.14785	86.22473
14	भुधाउली समदा	25.16442	86.24502
15	चाकथनी	25.17686	86.26287
16	चामपानगर	25.14654	86.21178
17	चाउकरा	25.21707	86.32672
		25.21792	86.33226
		25.2093	86.33237
		25.22074	86.3414
18	चौरा	25.19718	86.34736
19	धरमपुर	25.1826	86.2722

20	घोषी	25.19166	86.31352
21	हील ब्लॉक	25.1491	86.2561
		25.17753	86.31709
		25.17933	86.32144
		25.18203	86.33036
		25.18811	86.34592
22	जोगपुर	25.18428	86.26957
23	काईरा	25.14858	86.19662
24	कसबा	25.21841	86.33742
		25.22283	86.34902
		25.2241	86.34382
क्र.सं.	खंड - सूर्यागढ़	जिला- लखीसराये	
	ग्राम के नाम	अक्षांश	देशांतर
25	केसोपुर	25.17627	86.25887
26	खुदीबन	25.21642	86.34707
		25.22155	86.3427
		25.21146	86.36201
		25.22308	86.3796
27	माहा	25.22958	86.35129
28	महारथपुर	25.19027	86.29354
29	मझियावन	25.15848	86.20906
30	मसुदन	25.22367	86.35542
		25.22692	86.37103
		25.23178	86.36374
31	नरोत्तिमपुर	25.17849	86.26062
32	पुनादीह	25.15707	86.23227
33	रामचंद्रपुर	25.19042	86.32265
34	रामपुर	25.20799	86.31697
35	सिबदिह	25.15961	86.24236
36	सीरीधाना	25.16475	86.26512
37	सिरीकीशुन	25.16046	86.2557
क्र. सं.	खंड - चानन	जिला- लखीसराये	
	ग्रामों के नाम	अक्षांश.	देशांतर
1	बन्नू बगईया	25.11718	86.17719
2	बरारे	25.11388	86.19137
3	बसकुंद	25.05717	86.21317
		25.06239	86.21221
4	भट्टा	25.06052	86.19367
		25.04495	86.19367
5	बट्टा	25.05828	86.19414
		25.12702	86.16001
6	भुइनका	25.13077	86.17953
		25.13473	86.14923
7	दरहीशीर	25.10338	86.18939
8	धानवो	25.03095	86.20868
9	गोपालपुर	25.12457	86.18167
10	गुलनी	25.08961	86.19932
11	जानकीदीह	25.00253	86.22385
12	कुमादर	25.06052	86.2115
		25.06301	86.21202
		25.05953	86.20328
13	माहुलिया	25.04939	86.20507
14	मनपुर		

15	रामशौर	25.1432	86.17918
16	राउता	25.03486	86.18903
17	सहराई	25.12047	86.19001
18	संग्रामपुर	25.07399	86.19772
19	सिंह चाक	25.14494	86.16321

भीमबांध वन्यजीव अभयारण्य के पारिस्थितिक संवेदी जोन में सम्मिलित ग्रामों के अक्षांश - देशांतर

क्र. सं.	खंड- बरीरपुर		जिला - मुगेर		
	ग्राम का नाम	अक्षांश	देशांतर		
1	चीरियाबंद	25.30154	86.53753		
2	गोसेन चाक	25.29155	86.54072		
3	कजी चाक	25.30152	86.54816		
4	खरग	25.27091	86.53652		
5	मधीदीह	25.30545	86.54293		
6	पसी चाक	25.2842	86.53473		
7	पसी चाक	25.29369	86.53643		
8	पसी चाक	25.29155	86.54505		
9	पसी चाक	25.29594	86.53734		
10	पसी चाक	25.28611	86.53405		
11	राजधान	25.29205	86.5395		
12	राजधान	25.29596	86.54364		
13	राजधान अर्जी	25.29	86.53513		
14	रखस चुलहा	25.29621	86.52722		
15	रखस चुलहा	25.29551	86.53327		
16	रतनपुर	25.28233	86.53408		
17	रतनपुर	25.283	86.53269		
18	रतनपुर	25.28242	86.54372		
क्र.सं.	खंड _ हवेली खरगपुर		जिला- मुगेर		टिप्पणी
	ग्राम के नाम	अक्षांश	देशांतर		
1	औरिया	25.07333	86.5027		
2	बहीरा	25.22577	86.56517		
		25.27459	86.53072		
3	बनकटी	25.19648	86.56732		
4	बरगौरा	25.19389	86.5695		
5	भगवानपुर	25.07278	86.49116		
6	भीमबंद	25.06045	86.40248		
7	बीरजपुर अरजी	25.27212	86.53591		
8	बीरजपुर अरजी	25.27359	86.53906		
9	बीरोजपुर	25.25544	86.53846		
10	बोसदियोपुर	25.06574	86.49897		
11	चंदपुर	25.20354	86.56864		
12	दमनकोटा	25.15866	86.54188		
13	दानागरा चाक	25.27263	86.54608		
14	दरियापुर	25.14011	86.54306		
15	दोनरा	25.033	86.52841		

16	गईघाट	25.0813	86.50135	
17	गंगटा	25.02916	86.50293	
		25.11586	86.49892	
18	गोराखर	25.18922	86.55179	
		25.19137	86.56383	
क्र.सं.	खंड_हवेली खरगपुर	जिला -मुगेर		
	ग्राम के नाम	अक्षांश	देशांतर	
19	गोबदा	25.18518	86.55411	
		25.18347	86.57101	
20	गोपालपुर	25.21124	86.55683	
		25.21423	86.56705	
21	इस्लामपुर	25.0419	86.49488	
22	जगदीसपुर	25.0322	86.52167	
23	जल संकरा	25.17764	86.56816	
24	खोजा चाक	25.08891	86.50937	
25	लच्चु चाक	25.25067	86.54511	
26	लारई	25.1696	86.56887	
27	लारूहिया	25.03601	86.51742	
28	मधुबन	25.15222	86.55036	
29	मतसुमभ	25.07765	86.48335	
30	मुरादे	25.0974	86.51297	
		25.11057	86.49836	
		25.12061	86.52153	
31	पहरपुर	25.23504	86.55139	
		25.23504	86.55139	
32	पहरपुर	25.25197	86.39834	
		25.05873	86.5169	
33	परमनंदपुर	25.06577	86.48883	
34	परसनदो	25.1571	86.56554	
35	पसी चाक	25.25769	86.52656	
36	राउनाकाबाद	25.05793	86.49367	
37	राउनाकाबाद			अंत क्षेत्र ग्राम
38	कनदनी	25.05793	86.49367	
39	राजासारा			अंत क्षेत्र ग्राम
40	सगरामपुर	25.26447	86.5348	
		25.26949	86.53563	
		25.26653	86.54292	
41	शमपुर	25.20303	86.56104	
42	तेलियादीह	25.24246	86.55729	
43	टोला बनहारा	25.07763	86.48188	
		25.08207	86.4884	
		25.17302	86.55629	

भीमबांध वन्यजीव अभयारण्य के पारिस्थितिक संवेदी जोन में सम्मिलित ग्रामों के अक्षांश - देशांतर

क्र.सं.	खंड - धाराहार	जिला- मुगेर	
	ग्राम के नाम	अक्षांश	देशांतर
1	अदलपुर	25.25796	86.43761
2	अदलपुर	25.25864	86.43121
3	अफजुपुर	25.23533	86.41154
		25.24118	86.42719
4	अमारी	25.24817	86.44127
5	अतवलपुर	25.23978	86.4573

6	अजमगंज	25.20899	86.38933
7	बदलकोटा	25.21668	86.38053
8	बनगलमा	25.20766	86.42421
9	बनगलमा	25.21342	86.42426
10	बसीकोटा	25.21621	86.39124
11	बसीपुर	25.20775	86.37923
12	बराईपुर	25.20875	86.39327
13	बरी चाक	25.2511	86.44935
14	बरी चाक	25.25391	86.4461
15	बरियरपुर	25.21538	86.40898
16	बसंतपुर	25.21867	86.4497
17	बउरना	25.2287	86.45178
18	भागलपुर लखेशज	25.25339	86.41576
		25.25522	86.41617
19	भावनीपुर	25.24726	86.39401
20	भीखकोटा	25.21681	86.39809
21	बिक्रमपुर	25.27777	86.50123
		25.27083	86.48962
22	बिरोजपुर	25.24545	86.44766
23	बिरोजपुर	25.20189	86.37302
24	बिसुनपुर	25.24046	86.44051
25	च्चेमनकोटा	25.225	86.40112
26	दानियलपुर	25.24491	86.39354
27	दानियलपुर	25.23291	86.40119
		25.23605	86.40495
28	दरियापुर	25.27124	86.48025
29	दसरथपुर	25.26395	86.47542
30	दौलतपुर	25.24889	86.45005
31	धरमपुर	25.21101	86.4043
32	धरमपुर	25.25241	86.45578
		25.25867	86.42897
		25.2597	86.42741
क्रं.स.	खंड – धारहारा	जिला-	मुनगेर
	ग्राम के नाम	अक्षांश	देशांतर
33	धाराबारा कस्बा अरजी	25.25727	86.41921
	धाराहारा कस्बा	25.23685	86.40788
	धाराहारा कस्बा	25.25372	86.41237
35	गंगापुर	25.2306	86.4139
	गंगापुर	25.23412	86.42738
		25.23961	86.38716
36	गंगटा	25.21023	86.37763
37	गौरीपुर	25.2437	86.43086
38	गोखुला	25.22365	86.40882
39	गोपली चाक	25.22943	86.44275
40	गुजस्ती अरजी	25.22809	86.43014
		25.23065	86.43283
41	हजीपुर	25.22384	86.43563
		25.22688	86.43723
42	हजीपुर	25.22441	86.40452

43	हराई चाक	25.22775	86.39293
		25.22943	86.39361
		25.21926	86.39456
44	हरबंसकोटा	25.1968	86.38295
		25.20359	86.38361
45	हरपुर	25.25396	86.43376
		25.2505	86.4188
46	हरपुर इनगलिश	25.24829	86.41809
		25.24897	86.4198
47	हुसेनपुर	25.21039	86.37573
48	इटवा	25.25562	86.47238
49	जगदीशपुर	25.24724	86.38558
50	जगदीशपुर	25.24441	86.38863
	जगदीशपुर	25.25032	86.38673
51	जनकीफीटा	25.21309	86.39294
52	जटकुटा	25.20788	86.40877
53	कथोर	25.2026	86.41581
		25.21113	86.41529
54	कथोर	25.20682	86.41689
55	खाजुरिया	25.22169	86.38941
56	खुशहलपुर	25.25226	86.41741
		25.25162	86.42532
		25.25807	86.43249
क्र.सं.	खंड - धाराहारा	जिला -मुगेर	
	ग्राम का नाम	अक्षांश	देशांतर
57	कोनाबाजार	25.22197	86.41346
58	कुमारपुर	25.21482	86.38548
59	कुमारपुर	25.20714	86.38265
60	लच्चीमीपुर	25.2427	86.43652
61	लाहेटा	25.20974	86.39858
62	लंकरापटन	25.25612	86.42447
63	लोहची	25.25675	86.46136
64	महगनवन	25.22185	86.3987
65	मनगढ़	25.25393	86.41382
		25.25462	86.40933
		25.25642	86.41177
66	मरपा कला	25.23784	86.44519
67	मरपा खुर्द	25.23449	86.43853
68	मसुमगंज	25.28149	86.50205
		25.28653	86.49544
69	मातादीह	25.28337	86.48711
70	मोहनपुर	25.24648	86.42679
71	नंदगाँव	25.22129	86.40597
72	पाईसरा	Enclave village	
73	पाउनरा चाक	25.25094	86.46373
74	पुरान चाक	25.25663	86.42928
75	राजपुर	25.22646	86.43151
		25.22718	86.43278
76	रामचंद्रपुर	25.2932	86.4918
77	रामचंद्रपुर	25.23668	86.43361
78	रामपुर	25.22519	86.41816

	रामपुर	25.22824	86.42805
79	संगरामपुर	25.21683	86.41646
80	संगरामपुर	25.25652	86.43061
81	सावाइया	25.21578	86.43248
		25.22099	86.44068
		25.22454	86.43409
82	तेतराउन	25.21244	86.44456
		25.21245	86.44721
83	टीका चाक	25.25072	86.43384
84	टोला अमझर	25.26969	86.49752
85	टोला अमरा सानी	25.19467	86.36762
86	टोला भगलवा	25.20185	86.42824
		25.21026	86.42963
87	टोला बाइजनाथ पाथरीया	25.20745	86.4551
क्र.सं.	खंड - धाराहारा	जिला -मुगेर	
	ग्राम के नाम	अक्षांश	देशांतर
88	टोला बानारली पहर	25.27043	86.52838
		25.28523	86.52715
		25.28922	86.52659
		25.28414	86.50267
89	टोला बहमासिया	25.23959	86.48523
90	टोला बरमन्नी	25.25839	86.49444
91	टोला बेलोखर	25.2495	86.48518
92	टोला दुखर चाक	25.24095	86.4722
93	टोला धानसुन्दर	25.22759	86.39857
94	टोला गोरिया	25.19741	86.39802
95	टोला इनखतनर	25.19781	86.38969
96	टोला कलीधान	25.23491	86.47697
		25.24014	86.47894
97	टोला खुतवन	25.26307	86.49515
98	टोला कोथवा	25.19635	86.4305
		25.20243	86.42514
99	टोला करकोला	25.22805	86.46293
100	टोला मनकोथिया	25.23045	86.39712
		25.2352	86.40361
101	टोला मनकोथिया	25.22939	86.40754
102	टोला राउनाकाबाद पहर	25.19158	86.38591
		25.19119	86.44578
		25.1916	86.45394
		25.18895	86.41267
		25.19423	86.46056
		25.1919	86.37028
		25.20139	86.46677
		25.2128	86.45792
		25.23456	86.47912
		25.23131	86.46999
		25.24518	86.48971
		25.25619	86.53027
		25.26182	86.50006
		25.19849	86.45515
103	टोला सयोल	25.20224	86.41699
		25.1961	86.40824
104	टोला सारादही	25.20495	86.44003
105	टोला सतधरवा	25.19582	86.44229

106	टोला सुमेरो पथरी	25.21568	86.45336
107	टोला लेटरिया	25.19494	86.41999
		25.20246	86.42076

भीमबांध वन्यजीव अभयारण्य के पारिस्थितिक संवेदी जोन में सम्मिलित ग्रामों के अक्षांश - देशांतर

क्र.सं.	खंड - चनन	जिला - लखीसराये		टिप्पणी
	ग्राम के नाम	अक्षांश	देशांतर	
1	चननपुर	25.3338	86.5094	
2	गरही रामपुर	25.3327	86.5339	
3	गोधही चाक	25.33109	86.50855	
4	इनाहरी	25.31267	86.54557	
5	इनाहरी	25.33029	86.54128	
6	महामदा	25.33453	86.53382	
7	महामदा	25.32733	86.5358	
8	पटम	25.3215	86.5398	
9	रामपुर कला	25.33291	86.5252	
10	शाहदत चाक	25.32876	86.50921	
11	जमलापुर	25.2971	86.4986	अभयारण्य सीमा के निकटवर्ती के साथ 200 मीटर चौड़ी पट्टी
		25.3276	86.5102	
		25.3057	86.5039	
		25.3131	86.5094	

क्र.सं.	खंड - चनन	जिला - लखीसराये	
	ग्राम के नाम	अक्षांश	देशांतर
1	जनकीनगर	25.34298	86.51885
		25.34209	86.51931
2	नाउगरही	25.33893	86.52688
3	सोहील चाक	25.33684	86.51212

क्र.सं.	खंड - संगरामपुर	जिला - मुगेर	
	ग्राम के नाम	अक्षांश	देशांतर
1	भीखादीह	24.97145	86.54226
2	दाद्री	24.99707	86.55169
3	कथोअरी	24.98665	86.56526
4	नोनाजी	25.01165	86.53635
5	पतधाधर	24.99961	86.5616
6	समदा	24.97921	86.54798

क्र.सं.	खंड - तैतियाभमबेर	जिला - मुगेर	
	ग्राम के नाम	अक्षांश	देशांतर
1	दाररिया	25.04935	86.5096
2	थारा	25.0047	86.54996

क्र.सं.	खंड - बेलहर	जिला - बनका	
	ग्राम के नाम	अक्षांश	देशांतर
1	टोला तीनताहरिया	24.96465	86.5137

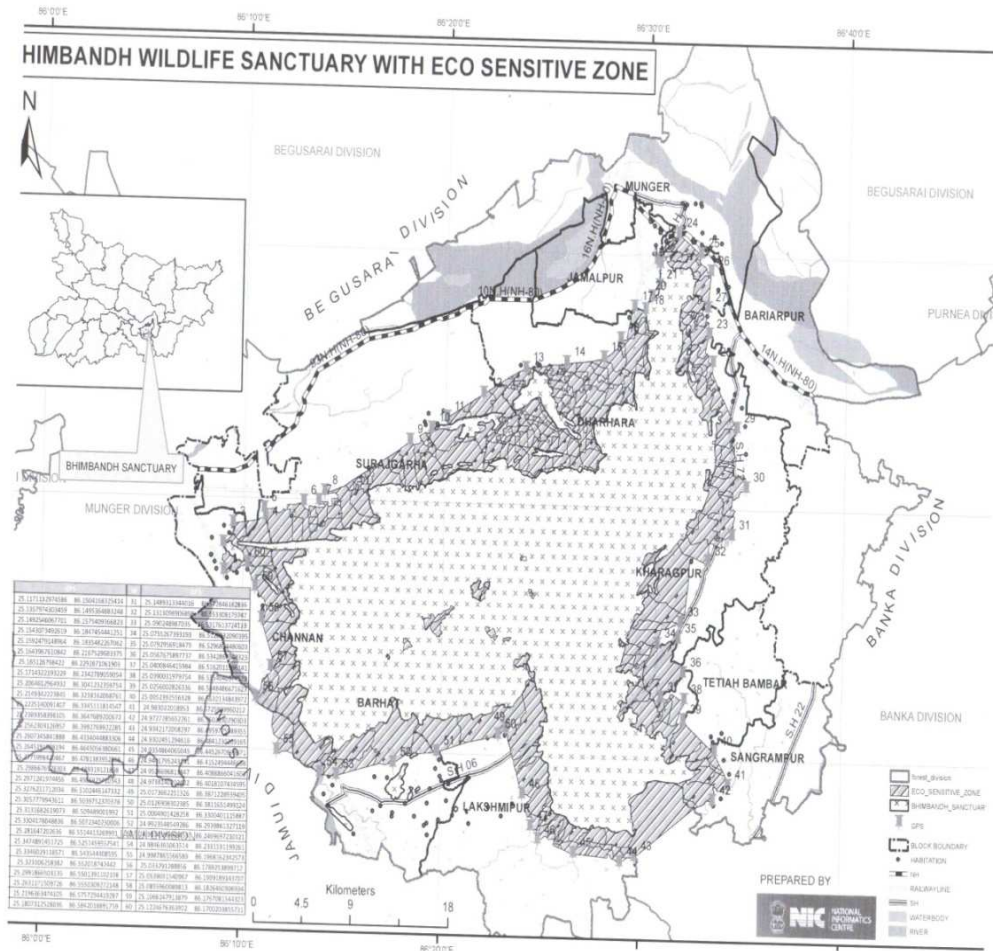
उपाबंध II

भीमबांध वन्यजीव अभयारण्य की सीमा के भू-निर्देशांक

आई डी	जी.पी.एस.	आई डी	जी.पी.एस.
1	25.117113 86.150416	31	25.148931 86.572846
2	25.135797 86.149536	32	25.131309 86.553308
3	25.149254 86.157540	33	25.090248 86.531761
4	25.154307 86.184745	34	25.075526 86.512893
5	25.159247 86.183548	35	25.079295 86.529689
6	25.164396 86.216752	36	25.056767 86.534286
7	25.165126 86.229287	37	25.040084 86.516201
8	25.171432 86.234278	38	25.039003 86.535464
9	25.206461 86.304123	39	25.025600 86.534848
10	25.214934 86.321816	40	25.005239 86.561013
11	25.222514 86.334511	41	24.983022 86.572590
12	25.238935 86.364768	42	24.972728 86.560283
13	25.256230 86.399276	43	24.934217 86.495977
14	25.260734 86.433404	44	24.930245 86.484123
15	25.264519 86.464505	45	24.935486 86.445267
16	25.277599 86.478138	46	24.944179 86.415249
17	25.298667 86.489319	47	24.952669 86.408886
18	25.297124 86.498692	48	24.973814 86.401810
19	25.327621 86.510244	49	25.017366 86.387122
20	25.305777 86.503975	50	25.0126908 86.381165
21	25.313168 86.509489	51	25.000490 86.330040
22	25.330417 86.507234	52	24.992354 86.293986
23	25.281647 86.551441	53	24.983458 86.246969
24	25.347489 86.525145	54	24.984636 86.233153
25	25.334602 86.543544	55	24.998786 86.196816
26	25.323106 86.552018	56	25.033291 86.178925
27	25.299186 86.550139	57	25.053905 86.190918
28	25.263117 86.555030	58	25.085596 86.182646
29	25.219636 86.575729	59	25.106624 86.176708
30	25.180731 86.584201	60	25.122467 86.170020

उपाबंध III

पारिस्थितिक संवेदी जोन में अक्षांश और देशांतर सहित भीमबांध वन्यजीव अभयारण्य के पारिस्थितिक संवेदी जोन का मानचित्र



उपाबंध IV

पारिस्थितिक संवेदी जोन मानीटरी समिति - की गई कार्रवाई की रिपोर्ट का रूप विधान

1. बैठकों की संख्या और तिथि ।
2. बैठकों का कार्यवृत्त : कृपया मुख्य उल्लेखनीय बिंदुओं का वर्णन करें । बैठक के कार्यवृत्त को एक पृथक अनुबंध में उपाबद्ध करें ।
3. आंचलिक महायोजना की तैयारी की प्रास्थिति जिसके अंतर्गत पर्यटन महायोजना।
4. भू-अभिलेख में सदृश्य त्रुटियों के सुधार के लिए ब्यौहार किए गए मामलों का सारांश ।
5. पर्यावरण समाघात निर्धारण अधिसूचना, 2006 के अधीन आने वाली गतिविधियों की संविक्षा के मामलों का सारांश । ब्यौरे एक पृथक् उपाबंध के रूप में उपाबद्ध किए जा सकते हैं ।
6. पर्यावरण समाघात निर्धारण अधिसूचना, 2006 के अधीन न आने वाली गतिविधियों की संविक्षा के मामलों का सारांश । ब्यौरे एक पृथक् उपाबंध के रूप में उपाबद्ध किए जा सकते हैं ।
7. पर्यावरण (संरक्षण) अधिनियम, 1986 की धारा 19 के अधीन दर्ज की गई शिकायतों का सारांश ।
8. कोई अन्य महत्वपूर्ण विषय ।

MINISTRY OF ENVIRONMENT, FORESTS AND CLIMATE CHANGE**NOTIFICATION**

New Delhi, the 11th March, 2016

S.O. 1054(E).—The following draft of the notification, which the Central Government proposes to issue in exercise of the powers conferred by sub-section (1), read with clause (v) and clause (xiv) of sub-section (2) and sub-section (3) of section 3 of the Environment (Protection) Act, 1986 (29 of 1986) is hereby published, as required under sub-rule (3) of rule 5 of the Environment (Protection) Rules, 1986, for the information of the public likely to be affected thereby; and notice is hereby given that the said draft notification shall be taken into consideration on or after the expiry of a period of sixty days from the date on which copies of the Gazette containing this notification are made available to the public;

Any person interested in making any objections or suggestions on the proposals contained in the draft notification may forward the same in writing, for consideration of the Central Government within the period so specified to the Secretary, Ministry of Environment, Forests and Climate Change, Indira Paryavaran Bhawan, Jorbagh Road, Aliganj, New Delhi-110003, or send it to the e-mail address of the Ministry at: - eszmef@nic.in.

Draft Notification

Whereas, the Bhimbandh Wildlife Sanctuary, Munger Forest Division lies between Latitudes 24°55' and 25°15' N and Longitude 86°15' and 86°33' E in the Munger, Lakhisarai and Jamui districts of Bihar and extends over an area of 681.90 square kilometres.

And whereas, the flora and fauna represent rich biological significance of this Sanctuary.

And whereas, this sanctuary shelters wild animals including Leopard, Sloth bear, besides some of the endangered species like Hyena, Wolf, Large Indian civet, Barking deer, and also reptiles, amphibians and birds that are endangered and are of high conservation significance.

And whereas, the landscape and forests of this sanctuary are suitable habitats for the abovementioned wild animals, and are also of considerable significance from point of view of diversity of vegetation comprising of Tropical Dry deciduous and Tropical Moist deciduous forests.

And whereas, it is necessary to conserve and protect the area the extent and boundaries of which is specified in paragraph 1 of this notification around the protected area of Bhimbandh Wildlife Sanctuary as Eco-sensitive Zone from ecological, environmental and biodiversity point of view and to prohibit industries or class of industries and their operations and processes in the said Eco-sensitive Zone;

Now therefore, in exercise of the powers conferred by sub-section (1) and clauses (v) and (xiv) of sub-section (2) and sub-section (3) of section 3 of the Environment (Protection) Act 1986 (29 of 1986) read with sub-rule (3) of rule 5 of the Environment (Protection) Rules, 1986, the Central Government hereby notifies an area to an extent up to two kilometre around the boundary of Bhimbandh Wildlife Sanctuary in the State of Bihar as the Bhimbandh Wildlife Sanctuary Eco-sensitive Zone (herein after referred to as the Eco-sensitive Zone) details of which are as under, namely:-

1. **Extent and boundaries of Eco-sensitive Zone.**- (1) The area of Eco-sensitive Zone shall be spread over an area 443.11 square kilometre. The extent of Eco-sensitive Zone shall be upto two kilometre around the Bhimbandh Wildlife Sanctuary Wildlife Sanctuary.
 2. The list of villages falling in the in Eco-sensitive Zone area are given at Annexure-I. And the GPS Coordinates of points along the boundary of Bhimbandh Wildlife Sanctuary are given at Annexure-II.
 3. The map of the Eco-sensitive Zone along with boundary details and latitudes and longitudes is appended as Annexure-III.
2. **Zonal Master Plan for the Eco-sensitive Zone.**- (1) The State Government shall, for the purpose of the Eco-sensitive Zone prepare, a Zonal Master Plan, within a period of two years from the date of publication of final notification in the Official Gazette, in consultation with local people and adhering to the stipulations given in this notification.
 - (2) The Zonal Master Plan shall be approved by the competent authority in the State Government.
 - (3) The Zonal Master Plan for the Eco-sensitive Zone shall be prepared by the State Government in such a manner as is specified in this notification and also in consonance with the relevant Central and State laws and the guidelines issued by the Central Government, if any.
 - (4) The Zonal Master Plan shall be prepared in consultation with all concerned State Departments, namely:-

- (i) Environment,
- (ii) Forest,
- (iii) Urban Development,
- (iv) Tourism,
- (v) Municipal,
- (vi) Revenue,
- (vii) Agriculture,
- (viii) Bihar State Pollution Control Board,
- (ix) Irrigation, and
- (x) Public Works Department,

for integrating environmental and ecological considerations into it.

(5) The Zonal Master Plan shall not impose any restriction on the approved existing land use, infrastructure and activities, unless so specified in this notification and the said Master Plan shall factor in improvement of all infrastructure and activities to be more efficient and eco-friendly.

(6) The Zonal Master plan shall provide for restoration of denuded areas, conservation of existing water bodies, management of catchment areas, watershed management, groundwater management, soil and moisture conservation, needs of local community and such other aspects of the ecology and environment that needs attention.

(7) The Zonal Master Plan shall demarcate all the existing worshipping places, village and urban settlements, types and kinds of forests, tribal areas, agricultural areas, fertile lands, green area, such as, parks and like places, horticultural areas, orchards, lakes and other water bodies.

(8) The Zonal Master Plan shall regulate development in Eco-sensitive Zone so as to ensure eco-friendly development for livelihood security of local communities.

3. **Measures to be taken by State Government.**-The State Government shall take the following measures for giving effect to the provisions of this notification, namely:-

(1) **Land use.**- Forests, horticulture areas, agricultural areas, parks and open spaces earmarked for recreational purposes in the Eco-sensitive Zone shall not be used or converted into areas for commercial or industrial related development activities:

Provided that the conversion of agricultural lands within the Eco-sensitive Zone may be permitted on the recommendation of the Monitoring Committee, and with the prior approval of the State Government, to meet the residential needs of local residents, and for the activities listed against serial numbers 10, 21, 22, 38 and 39 in column (2) of the Table in paragraph 4, namely:-

- (i) Eco-friendly cottages for temporary occupation of tourists, such as tents, wooden houses, etc. for eco-friendly tourism activities,
- (ii) Widening and strengthening of existing roads and construction of new roads,
- (iii) Small scale industries not causing pollution,
- (iv) Rainwater harvesting, and
- (v) Cottage industries including village industries, convenience stores and local amenities:

Provided further that no use of tribal land shall be permitted for commercial and industrial development activities without the prior approval of the State Government and without compliance of the provisions of article 244 of the Constitution or the law for the time being in force, including the Scheduled Tribes and other Traditional Forest Dwellers (Recognition of Forest Rights) Act, 2006 (2 of 2007):

Provided also that any error appearing in the land records within the Eco-sensitive Zone shall be corrected by the State Government, after obtaining the views of Monitoring Committee, once in each case and the correction of said error shall be intimated to the Central Government in the Ministry of Environment, Forests and Climate Change:

Provided also that the above correction of error shall not include change of land use in any case except as provided under this sub-paragraph.

Provided also that there shall be no consequential reduction in green area, such as forest area and agricultural area and efforts shall be made to reforest the unused or unproductive agricultural areas.

(2) **Natural springs.**—The catchment areas of all natural springs shall be identified and plans for their conservation and rejuvenation shall be incorporated in the Zonal Master Plan and the guidelines shall be drawn up by the State Government in such a manner as to prohibit development activities at or near these areas which are detrimental to such areas.

(3) **Tourism.**—(a) The activity relating to tourism within the Eco-sensitive Zone shall be as per Tourism Master Plan, which shall form part of the Zonal Master Plan.

(b) The Tourism Master Plan shall be prepared by the Department of Tourism, in consultation with Department of Forests and Environment of the State Government.

(c) The activity of tourism shall be regulated as under, namely:-

(i) all new tourism activities or expansion of existing tourism activities within the Eco-sensitive Zone shall be in accordance with the guidelines issued by the Central Government in the Ministry of Environment, Forest and Climate Change and the eco-tourism guidelines issued by National Tiger Conservation Authority, (as amended from time to time) with emphasis on eco-tourism, eco-education and eco-development and based on carrying capacity study of the Eco-sensitive Zone;

(ii) new construction of hotels and resorts shall not be permitted within one kilometre from the boundary of the Bhimbandh Wildlife Sanctuary except for accommodation for temporary occupation of tourists related to eco-friendly tourism activities:

Provided that, beyond the distance of one kilometre from the boundary of the protected areas till the extent of the Eco-sensitive Zone, the establishment of new hotels and resorts shall be permitted only in pre-defined and designated area for eco-tourism facilities as per Tourism Master Plan;

(iii) till the Zonal Master Plan is approved, development for tourism and expansion of existing tourism activities shall be permitted by the concerned regulatory authorities based on the actual site specific scrutiny and recommendation of the Monitoring Committee.

(4) **Natural heritage.**—All sites of valuable natural heritage in the Eco-sensitive Zone, such as the gene pool reserve areas, rock formations, waterfalls, springs, gorges, groves, caves, points, walks, rides, cliffs, etc. shall be identified and preserved and plan shall be drawn up for their protection and conservation, within six months from the date of publication of this notification and such plan shall form part of the Zonal Master Plan.

(5) **Man-made heritage sites.**—Buildings, structures, artefacts, areas and precincts of historical, architectural, aesthetic and cultural significance shall be identified in the Eco-sensitive Zone and plans for their conservation shall be prepared within six months from the date of publication of this notification and incorporated in the Zonal Master Plan.

(6) **Noise pollution.**—The Environment Department of the State Government or Bihar State Pollution Control Board shall draw up guidelines and regulations for the control of noise pollution in the Eco-sensitive Zone in accordance with the provisions of the Air (Prevention and Control of Pollution) Act, 1981 (14 of 1981) and the rules made thereunder.

(7) **Air pollution.**—The Environment Department of the State Government or Bihar State Pollution Control Board shall draw up guidelines and regulations for the control of air pollution in the Eco-sensitive Zone in accordance with the provisions of the Air (Prevention and Control of Pollution) Act, 1981 (14 of 1981) and the rules made thereunder.

(8) **Discharge of effluents.**—The discharge of treated effluent in Eco-sensitive Zone shall be in accordance with the provisions of the Water (Prevention and Control of Pollution) Act, 1974 (6 of 1974) and the rules made thereunder.

(9) **Solid wastes.**—Disposal of solid wastes shall be as under:-

(i) the solid waste disposal in Eco-sensitive Zone shall be carried out as per the provisions of the Municipal Solid Waste (Management and Handling) Rules, 2000 published by the Government of India in the erstwhile Ministry of Environment and Forests *vide* notification number S.O. 908 (E), dated the 25th September, 2000 as amended from time to time;

(ii) the local authorities shall draw up plans for the segregation of solid wastes into bio-degradable and non-bio-degradable components;

(iii) the bio-degradable material shall be recycled preferably through composting or vermiculture;

(iv) the inorganic material may be disposed of in an environmentally acceptable manner at site identified outside the Eco-sensitive Zone and no burning or incineration of solid wastes shall be permitted in the Eco-sensitive Zone.

(10) **Bio-medical waste.**— The bio-medical waste disposal in the Eco-sensitive Zone shall be carried out as per the provisions of the Bio-Medical Waste (Management and Handling) Rules, 1998 published by the Government of India in the erstwhile Ministry of Environment and Forests *vide* notification number S.O. 630(E), dated the 20th July, 1998 as amended from time to time.

(11) **Vehicular traffic.**—The vehicular movement of traffic shall be regulated in a habitat friendly manner and specific provisions in this regard shall be incorporated in the Zonal Master Plan and till such time as the Zonal Master Plan is prepared and approved by the competent authority in the State Government, Monitoring Committee shall monitor compliance of vehicular movement under the relevant Acts and the rules and regulations made thereunder.

(12) **Industrial units.**— (a) No establishment of new wood based industries within the proposed Eco-sensitive Zone shall be permitted except the existing wood based industries set up as per the law.

(b) No establishment of any new industry causing water, air, soil, noise pollution within the proposed Eco-sensitive Zone shall be permitted.

4. **List of activities prohibited or to be regulated within the Eco-sensitive Zone.**—All activities in the Eco sensitive Zone shall be governed by the provisions of the Environment (Protection) Act, 1986 (29 of 1986) and the rules made thereunder, and be regulated in the manner specified in the table below, namely:-

TABLE

S. No.	Activity	Remarks
(1)	(2)	(3)
Prohibited activities		
1.	Commercial mining, stone quarrying and crushing units.	(a) All new and existing mining (minor and major minerals), stone quarrying and crushing units shall be prohibited except for the domestic needs of <i>bona fide</i> local residents including digging of earth for construction or repair of houses and for manufacture of country tiles or bricks for housing for personal use. (b) The mining operations shall strictly be in accordance with the orders of the Hon'ble Supreme Court dated the 4 th August, 2006 in the matter of T.N. Godavarman Thirumulpad Vs. Union of India in Writ Petition (Civil) No.202 of 1995 and order of the Hon'ble Supreme Court dated the 21 st April, 2014 in the matter of Goa Foundation Vs. Union of India in Writ Petition (Civil) No.435 of 2012.
2.	Setting up of saw mills.	No new or expansion of existing saw mills shall be permitted within the Eco-sensitive Zone.
3.	Use or production of any hazardous substances.	Prohibited (except as otherwise provided) as per applicable laws.
4.	Setting up of industries causing water or air or soil or noise pollution.	No new or expansion of polluting industries in the Eco-sensitive Zone shall be permitted.
5.	Establishment of new major thermal and hydro-electric projects.	Prohibited (except as otherwise provided) as per applicable laws.
6.	Commercial use of firewood.	Prohibited (except as otherwise provided) as per applicable laws.
7.	Use of plastic bags.	Prohibited (except as otherwise provided) as per applicable laws.
8.	Undertaking activities related to tourism like over-flying the national park area by aircraft, hot-air balloons.	Prohibited (except as otherwise provided) as per applicable laws.
9.	Discharge of untreated effluents and solid waste in natural water bodies or land area.	Prohibited (except as otherwise provided) as per applicable laws.
Regulated activities		
10.	Establishment of hotels and resorts.	No new commercial hotels and resorts shall be permitted within one kilometer of the boundary of the protected area except for accommodation for temporary occupation of tourists related to eco-friendly tourism activities. However, beyond one kilometer and upto the extent of the Eco-sensitive Zone all new tourism activities or expansion of existing activities would in conformity with the Tourism Master Plan
11.	Construction activities.	(a) No new commercial construction of any kind shall be permitted within one kilometer from the boundary of the protected area: Provided that, local people shall be permitted to undertake construction in their land for their residential use including the activities listed in sub-paragraph (1) of paragraph 3: Provided further that the construction activity related to small

		scale industries not causing pollution shall be regulated and kept at the minimum with the prior permission from the competent authority as per applicable rules and regulations, if any. (b) Beyond one kilometer upto the extent of Eco-sensitive Zone construction for bone fide local needs shall be permitted and other construction activities shall be regulated as per Zonal Master Plan.
12.	Trenching ground.	Establishing of new trenching ground is prohibited. Old trenching grounds are to be regulated under applicable laws.
13.	Discharge of treated effluents and solid waste in natural water bodies or land area.	Regulated under applicable laws.
14.	Air and vehicular pollution.	Regulated under applicable laws.
15.	Noise pollution.	Regulated under applicable laws.
16.	Extraction of ground water.	Regulated under applicable laws.
17.	Felling of trees.	(a) There shall be no felling of trees in the forest or Government or revenue or private lands without prior permission of the competent authority in the State Government; (b) the felling of trees shall be regulated in accordance with the provisions of the concerned Central or State Acts and the rules made thereunder. (c) in case of Reserve Forests and Protected Forests the Working Plan prescriptions shall be followed.
18.	Migratory graziers.	Regulated under applicable laws and as per Zonal Master Plan.
19.	Existing establishments.	Regulated under applicable laws.
20.	Insulation of electric lines.	Promote underground cabling. All existing electric lines passing through the Eco-sensitive Zone shall be adequately insulated in the time frame prescribed under the Zonal Master Plan.
21.	Widening and strengthening of existing roads.	Shall be done with proper Environment Impact Assessment and mitigation measures, as applicable.
22.	Fencing of existing premises of hotels and lodges.	Regulated under applicable laws. In order to allow free movement of wildlife, hotels or other commercial establishments within the Eco-sensitive Zone shall not fence their properties with barbed wire and no fence shall be higher than one meter. Any existing fence not complying with this stipulation shall be modified as per the time lines mentioned in the Zonal Master Plan.
23.	Fishing in rivers/water board.	Regulated under applicable laws.
24.	Collection of small fodder and other NTFP.	Regulated under applicable laws.
25.	Installation of mobile towers.	Regulated under applicable laws.
26.	Drastic change of agriculture system.	Regulated under applicable laws.
27.	Commercial use of natural water resource including ground water harvesting.	Regulated under applicable laws.
28.	Movement of vehicular traffic at night.	Regulated under applicable laws.
29.	Introduction of exotic species.	Regulated under applicable laws.
30.	Sign board and hoardings.	Regulated under applicable laws.
31.	Protection of hill slopes and river banks.	No construction activity unless otherwise permitted by under the Zonal Master Plan shall be undertaken on the hill with slopes more than 1 to 10 and also upto 100 meters from the banks of any river, and natural nallah.
32.	Small scale industries not causing pollution.	Non polluting, non-hazardous, small-scale and service industry, agriculture, floriculture, horticulture or agro-based industry producing products from indigenous goods from the Eco-sensitive Zone, and which do not cause any adverse impact on environment shall be permitted.
33.	Construction of rope ways.	Regulated under applicable laws.
34.	Setting up of security coups.	Regulated under applicable laws.
Promoted activities		
35.	On going agriculture and horticulture practices by local communities along with dairies, dairy farming, aquaculture and fisheries.	Shall be actively promoted.
36.	Organic farming.	Shall be actively promoted.
37.	Adoption of green technology for all activities.	Shall be actively promoted.
38.	Cottage industries including village artisans.	Shall be actively promoted.
39.	Rain water harvesting.	Shall be actively promoted.
40.	Use of renewable energy sources.	Shall be actively promoted.

5. Monitoring Committee.— (1) The Central Government hereby constitutes a Monitoring Committee, for effective monitoring of the Eco-sensitive Zone, which shall comprise of the following namely:-

- | | | | |
|-------|---|---|-------------------|
| i) | Divisional Commissioner, Munger Division Revenue | - | Chairman |
| ii) | An expert in the area of ecology and environment to be nominated by the Government of Bihar for a period of one year. | - | Member |
| iii) | Representation of Agriculture Deptt., Government of Bihar | - | Member |
| iv) | One representatives of Non-governmental Organisation (working in the field of environment including heritage conservation) to be nominated by the Government of India for a period of one year. | - | Member |
| v) | Representation of Department of Forests and Environment, Government of Bihar | - | Member |
| vi) | Regional Officer, Bihar State Pollution Control Board | - | Member |
| vii) | Representation of Department of Water Resources, Government of Bihar | - | Member |
| viii) | Concerned DFO Territorial | - | Member Secretary. |

- (2) The Monitoring Committee shall monitor the compliance of the provisions of this notification.
- (3) The activities that are covered in the Schedule to the notification of the Government of India in the erstwhile Ministry of Environment and Forest number S.O. 1533(E), dated the 14th September, 2006, and are falling in the Eco-sensitive Zone, except the prohibited activities as specified in column(3) of the Table under paragraph 4 thereof, shall be scrutinised by the Monitoring Committee based on the actual site-specific conditions and referred to the Central Government in the Ministry of Environment, Forest and Climate Change for prior environmental clearances under the provisions of the said notification.
- (4) The activities that are not covered in the Schedule to the notification of the Government of India in the erstwhile Ministry of Environment and Forest number S.O. 1533(E), dated the 14th September, 2006 but are falling in the Eco-sensitive Zone, except the prohibited activities as specified in column (3) of the Table under paragraph 4 thereof, shall be scrutinised by the Monitoring Committee based on the actual site-specific conditions and referred to the concerned regulatory authorities.
- (5) The Member-Secretary of the Monitoring Committee or the concerned Collector or the concerned Park in-charge shall be competent to file complaints under section 19 of the Environment (Protection) Act, 1986 against any person who contravenes the provisions of this notification.
- (6) The Monitoring Committee may invite representatives or experts from concerned Departments, representatives from industry associations or concerned stakeholders to assist in its deliberations depending on the requirements on issue to issue basis.
- (7) The Monitoring Committee shall submit the annual action taken report of its activities as on 31st March of every year by 30th June of that year to the Chief Wildlife Warden in the State as per pro forma given in Annexure IV.
- (8) The Central Government in the Ministry of Environment, Forest and Climate Change may give such directions, as it deems fit, to the Monitoring Committee for effective discharge of its functions.

6. The provisions of this notification are subject to the orders, if any, passed, or to be passed, by the Hon'ble Supreme Court of India or the High Court or National Green Tribunal.

[F. No. 25/198/2015-ESZ-RE]

Dr. T. CHANDINI, Scientist 'G'

Annexure-I**LIST OF VILLAGE FALLING IN THE ECO-SENSITIVE ZONE AROUND BHIMBANDH WILDLIFE SANCTUARY**

Sl. No.	Block - Barhat	Dist- Jamui		
	Village Name	Lat.	Long.	
1	Bahera	25.00542	86.31696	
2	Barhat	25.01018	86.29465	
3	Bhaluka	25.00275	86.26287	
4	Malepur	24.99286	86.26603	
5	Mohanpur	24.98908	86.2321	
		24.99115	86.24301	
		25.0002	86.24537	
6	Tola Asumi	25.06347	86.28857	
7	Tola Babudere	25° 5' 40.664"	86° 20' 18.387"	Enclave Village
8	Tola Bagaswari	25° 4' 40.320"	86° 22' 40.193"	Enclave Village
9	Tola Bakam	25° 4' 49.909"	86° 22' 29.378"	Enclave Village
10	Tola Belatanr	25° 4' 38.757"	86° 23' 17.980"	Enclave Village
11	Tola Bhorbandari	25.10925	86.36183	Enclave Village
12	Tola Chormara	25° 6' 20.675"	86° 21' 59.820"	Enclave Village
13	Tola Gurmaha	25° 4' 58.273"	86° 19' 40.262"	Enclave Village
14	Tola Jamuniatanr	25° 5' 0.522"	86° 22' 16.856"	Enclave Village
15	Tola Karhara	25° 4' 18.442"	86° 18' 15.173"	Enclave Village
16	Tola Karmegh	25° 7' 53.112"	86° 24' 1.001"	Enclave Village
17	Tola Musehritanr	25° 5' 20.529"	86° 19' 31.526"	Enclave Village
18	Tola Narokol	25° 6' 34.608"	86° 24' 23.151"	Enclave Village
19	Tola Parsatari	25.11315	86.3699	

Lat-Long of Villages included in Eco-Sensitive Zone of Bhimbandh Wildlife Sanctuary

Sl. No.	Block-Laxmipur	Dist- Jamui	
	Village Name	Lat.	Long.
1	Anantpur	25.0214	86.37634
2	Asota	24.95663	86.41324
3	Bishunpur	24.96306	86.42137
4	Cheharjor	24.94756	86.42725
5	Domachak	24.99626	86.40658
6	Gahuman	24.94322	86.43322
7	Harchak	24.97057	86.42434
8	Harla	24.99056	86.55228
9	Kala	24.97031	86.41511
10	Lata	24.9518	86.43304
11	Malsari	24.94109	86.43245
12	Matia	25.0138	86.33343
		24.99973	86.40565
13	Najari	25.02255	86.40681
		25.00843	86.3902
14	Ojhadih	24.95853	86.42383
		24.98645	86.41089
15	Pemadih	24.94955	86.44823
16	Pindraun	24.9529	86.42509
17	Sabalpur	24.94984	86.44022
18	Teliadih	24.95137	86.4361
19	Tengahra	25.01555	86.5215
20	Tetaria	24.9402	86.45605

21	Tola Barwadih	24.93776	86.49051
22	Tola Bela Tikur	24.93927	86.48123
23	Tola Ghorlaka	24.9411	86.47324
24	Tola Kamlu	24.94699	86.48312
25	Tola Kasba Dighi	24.94049	86.44309
26	Tola Sivsona	24.93427	86.48422
27	Tola Sukhasan	24.9528	86.45851
		24.94809	86.46242
28	Tola Sundrotanr	24.93719	86.46748
		24.93315	86.47829
29	Tola Thari	24.98765	86.47325
Sl. No.	Block - Jamui	Dist- Jamui	
	Village Name	Lat.	Long.
1	Lakhanpur	25.01506	86.20161
2	Partapur	25.00263	86.20428

Lat-Long of Villages included in Eco-Sensitive Zone of		Bhimbandh Wildlife Sanctuary	
Sl. No.	Block - Suryagarha	Dist- Lakhisarai	
	Village Name	Lat.	Long.
1	Ajodhea	25.1758	86.2679
2	Amarpur	25.14765	86.17179
3	Arazi Majhiawan	25.15365	86.21492
4	Bara	25.15261	86.22495
5	Bariarpur	25.19033	86.30369
6	Basauni	25.23253	86.37951
7	Basuhar	25.15845	86.2246
8	Bhagatpur	25.20156	86.32268
9	Bhudhauri Arazi	25.16372	86.24237
10	Bishunpur	25.21634	86.32506
		25.21787	86.32915
		25.21832	86.33478
		25.18374	86.28342
11	Budhauri Arazi	25.15655	86.22155
12	Budhauri Bankar	25.12119	86.2017
		25.21243	86.34535
		25.14643	86.23676
13	Budhauri Milik	25.14785	86.22473
14	Budhauri Samda	25.16442	86.24502
15	Chakthani	25.17686	86.26287
16	Champanagar	25.14654	86.21178
17	Chaukra	25.21707	86.32672
		25.21792	86.33226
		25.2093	86.33237
		25.22074	86.3414
18	Chora	25.19718	86.34736
19	Dharampur	25.1826	86.2722
20	Ghoghi	25.19166	86.31352
21	Hill Block	25.1491	86.2561
		25.17753	86.31709
		25.17933	86.32144
		25.18203	86.33036
		25.18811	86.34592
22	Jogpur	25.18428	86.26957

23	Kaira	25.14858	86.19662
24	Kasba	25.21841	86.33742
		25.22283	86.34902
		25.2241	86.34382
Sl. No.	Block - Suryagarha	Dist- Lakhisarai	
	Village Name	Lat.	Long.
25	Kesopur	25.17627	86.25887
26	Khudiban	25.21642	86.34707
		25.22155	86.3427
		25.21146	86.36201
		25.22308	86.3796
27	Maha	25.22958	86.35129
28	Maharathpur	25.19027	86.29354
29	Majhiawan	25.15848	86.20906
30	Masudan	25.22367	86.35542
		25.22692	86.37103
		25.23178	86.36374
31	Narotimpur	25.17849	86.26062
32	Punadih	25.15707	86.23227
33	Ramchandarpur	25.19042	86.32265
34	Rampur	25.20799	86.31697
35	Shibdih	25.15961	86.24236
36	Sirighana	25.16475	86.26512
37	Sirikishun	25.16046	86.2557
Sl. No.	Block - Chanan	Dist- Lakhisarai	
	Village Name	Lat.	Long.
1	Bannu Bagaicha	25.11718	86.17719
2	Barare	25.11388	86.19137
3	Baskund	25.05717	86.21317
		25.06239	86.21221
4	Bhatta	25.06052	86.19367
		25.04495	86.19367
5	Batta	25.05828	86.19414
		25.12702	86.16001
7	Darhishir	25.13077	86.17953
		25.13473	86.14923
8	Dhanwo	25.10338	86.18939
9	Gopalpur	25.03095	86.20868
10	Gulni	25.12457	86.18167
11	Jankidih	25.08961	86.19932
12	Kumadar	25.00253	86.22385
13	Mahulia	25.06052	86.2115
		25.06301	86.21202
		25.05953	86.20328
14	Manpur	25.04939	86.20507
15	Ramshir	25.1432	86.17918
16	Raota	25.03486	86.18903
17	Sahroi	25.12047	86.19001
18	Sangrampur	25.07399	86.19772
19	Singh Chak	25.14494	86.16321

Lat-Long of Villages included in Eco-Sensitive Zone of Bhimbandh Wildlife Sanctuary

Sl. No.	Block- Bariarpur	Dist - Munger		
	Village Name	Lat.	Long.	
1	Chiraiabad	25.30154	86.53753	
2	Gosain Chak	25.29155	86.54072	
3	Kazi Chak	25.30152	86.54816	
4	Kharag Sarhi	25.27091	86.53652	
5	Madhodih	25.30545	86.54293	
6	Pasi Chak	25.2842	86.53473	
7	Pasi Chak	25.29369	86.53643	
8	Pasi Chak	25.29155	86.54505	
9	Pasi Chak	25.29594	86.53734	
10	Pasi Chak	25.28611	86.53405	
11	Rajdhan	25.29205	86.5395	
12	Rajdhan	25.29596	86.54364	
13	Rajdhan Arazi	25.29	86.53513	
14	Rakas Chulha	25.29621	86.52722	
15	Rakas Chulha	25.29551	86.53327	
16	Ratanpur	25.28233	86.53408	
17	Ratanpur	25.283	86.53269	
18	Ratanpur	25.28242	86.54372	
Sl. No.	Block _ Haweli Kharagpur	Dist- Munger		Remarks
	Village Name	Lat.	Long.	
1	Auraiya	25.07333	86.5027	
2	Bahira	25.22577	86.56517	
		25.27459	86.53072	
3	Bankati	25.19648	86.56732	
4	Bargori	25.19389	86.5695	
5	Bhagwanpur	25.07278	86.49116	
6	Bhimband	25.06045	86.40248	
7	Birajpur Arazi	25.27212	86.53591	
8	Birajpur Arazi	25.27359	86.53906	
9	Birojpur	25.25544	86.53846	
10	Bosdeopur	25.06574	86.49897	
11	Chandpur	25.20354	86.56864	
12	Daman Koh	25.15866	86.54188	
13	Danagra Chak	25.27263	86.54608	
14	Dariyapur	25.14011	86.54306	
15	Donra	25.033	86.52841	
16	Gaighat	25.0813	86.50135	
17	Gangta	25.02916	86.50293	
		25.11586	86.49892	
18	Ghorakhar	25.18922	86.55179	
		25.19137	86.56383	
Sl. No.	Block _ Haweli Kharagpur	Dist- Munger		
	Village Name	Lat.	Long.	
19	Gobadda	25.18518	86.55411	
		25.18347	86.57101	
20	Gopalpur	25.21124	86.55683	
		25.21423	86.56705	
21	Islampur	25.0419	86.49488	
22	Jagdispur	25.0322	86.52167	

23	Jalsakra	25.17764	86.56816	
24	Khoja Chak	25.08891	86.50937	
25	Lachhu Chak	25.25067	86.54511	
26	Larui	25.1696	86.56887	
27	Laurhia	25.03601	86.51742	
28	Madhuban	25.15222	86.55036	
29	Matsumbha	25.07765	86.48335	
30	Murade	25.0974	86.51297	
		25.11057	86.49836	
		25.12061	86.52153	
31	Paharpur	25.23504	86.55139	
		25.23504	86.55139	
32	Paharpur	25.25197	86.39834	
		25.05873	86.5169	
33	Parmanandpur	25.06577	86.48883	
34	Parsando	25.1571	86.56554	
35	Pasi Chak	25.25769	86.52656	
36	Raunakabad	25.05793	86.49367	
37	Raunakabad			Enclave Village
38	Kandani	25.05793	86.49367	Enclave Village
39	Rajasara			Enclave Village
40	Sagrampur	25.26447	86.5348	
		25.26949	86.53563	
		25.26653	86.54292	
41	Shampur	25.20303	86.56104	
42	Teliadih	25.24246	86.55729	
43	Tola Banhara	25.07763	86.48188	
		25.08207	86.4884	
		25.17302	86.55629	

Lat-Long of Villages included in Eco-Sensitive Zone of Bhimbandh Wildlife Sanctuary

Sl. No.	Block - Dharhara		Dist- Munger	
	Village Name	Lat.	Long.	
1	Adalpur	25.25796	86.43761	
2	Adalpur	25.25864	86.43121	
3	Afjupur	25.23533	86.41154	
		25.24118	86.42719	
4	Amari	25.24817	86.44127	
5	Atwalpur	25.23978	86.4573	
6	Azamganj	25.20899	86.38933	
7	Badalkita	25.21668	86.38053	
8	Bangalma	25.20766	86.42421	
9	Bangalma	25.21342	86.42426	
10	Bansikita	25.21621	86.39124	
11	Bansipur	25.20775	86.37923	
12	Baraipura	25.20875	86.39327	
13	Bari Chak	25.2511	86.44935	
14	Bari Chak	25.25391	86.4461	
15	Bariarpur	25.21538	86.40898	
16	Basantpur	25.21867	86.4497	
17	Baurna	25.2287	86.45178	
18	Bhagalpur Lakheraj	25.25339	86.41576	
		25.25522	86.41617	
19	Bhawanipur	25.24726	86.39401	
20	Bhikhakita	25.21681	86.39809	
21	Bikrampur	25.27777	86.50123	
		25.27083	86.48962	
22	Birijpur	25.24545	86.44766	
23	Birojpur	25.20189	86.37302	
24	Bishunpur	25.24046	86.44051	
25	Chhemankita	25.225	86.40112	
26	Danialpur	25.24491	86.39354	
27	Danialpur	25.23291	86.40119	
		25.23605	86.40495	

28	Dariapur	25.27124	86.48025
29	Dasrathpur	25.26395	86.47542
30	Daulatpur	25.24889	86.45005
31	Dharampur	25.21101	86.4043
32	Dharampur	25.25241	86.45578
		25.25867	86.42897
		25.2597	86.42741
Sl. No.	Block - Dharhara	Dist- Munger	
	Village Name	Lat.	Long.
33	Dharbara Kasba Arazi	25.25727	86.41921
	Dharhara Kasba	25.23685	86.40788
	Dharhara Kasba	25.25372	86.41237
35	Gangapur	25.2306	86.4139
	Gangapur	25.23412	86.42738
		25.23961	86.38716
36	Gangta	25.21023	86.37763
37	Gauripur	25.2437	86.43086
38	Gokhula	25.22365	86.40882
39	Gopali Chak	25.22943	86.44275
40	Gopalpur	25.22809	86.43014
		25.23065	86.43283
41	Gujasti Arazi	25.22384	86.43563
		25.22688	86.43723
42	Hajipur	25.22441	86.40452
43	Harai Chak	25.22775	86.39293
		25.22943	86.39361
		25.21926	86.39456
44	Harbanskita	25.1968	86.38295
		25.20359	86.38361
45	Harpur	25.25396	86.43376
		25.2505	86.4188
46	Harpur English	25.24829	86.41809
		25.24897	86.4198
47	Husenpur	25.21039	86.37573
48	Itwa	25.25562	86.47238
49	Jagdishpur	25.24724	86.38558
50	Jagdispur	25.24441	86.38863
	Jagdispur	25.25032	86.38673
51	Jankikita	25.21309	86.39294
52	Jatkuta	25.20788	86.40877
53	Kathor	25.2026	86.41581
		25.21113	86.41529
54	Kathor	25.20682	86.41689
55	Khajuria	25.22169	86.38941
56	Khushalpur	25.25226	86.41741
		25.25162	86.42532
		25.25807	86.43249
Sl. No.	Block - Dharhara	Dist- Munger	
	Village Name	Lat.	Long.
57	Konabazar	25.22197	86.41346
58	Kumarpur	25.21482	86.38548
59	Kumarpur	25.20714	86.38265
60	Lachhmipur	25.2427	86.43652
61	Laheta	25.20974	86.39858
62	Lakrapatal	25.25612	86.42447
63	Lohchi	25.25675	86.46136
64	Mahganwan	25.22185	86.3987
		25.25393	86.41382
		25.25462	86.40933
65	Mangarh	25.25642	86.41177
		25.23784	86.44519
66	Marpa Kalan	25.23449	86.43853
67	Marpa Khurd	25.28149	86.50205
68	Masumganj	25.28653	86.49544
		25.28337	86.48711
69	Matadih	25.24648	86.42679
70	Mohanpur	25.22129	86.40597
71	Nandgaon		
72	Paisra	Enclave village	
73	Paunra Chak	25.25094	86.46373
74	Puran Chak	25.25663	86.42928
75	Rajpur	25.22646	86.43151
		25.22718	86.43278
76	Ramchandarpur	25.2932	86.4918
77	Ramchandarpur	25.23668	86.43361
78	Rampur	25.22519	86.41816
	Rampur	25.22824	86.42805

79	Sangrampur	25.21683	86.41646
80	Sangrampur	25.25652	86.43061
81	Sawaia	25.21578	86.43248
		25.22099	86.44068
		25.22454	86.43409
82	Tetraun	25.21244	86.44456
		25.21245	86.44721
83	Tika Chak	25.25072	86.43384
84	Tola Amjhar	25.26969	86.49752
85	Tola Amra Sani	25.19467	86.36762
86	Tola Bagalwa	25.20185	86.42824
		25.21026	86.42963
87	Tola Baijnath Pathria	25.20745	86.4551
Sl. No.	Block - Dharhara	Dist- Munger	
	Village Name	Lat.	Long.
88	Tola Banaili Pahar	25.27043	86.52838
		25.28523	86.52715
		25.28922	86.52659
		25.28414	86.50267
89	Tola Barhmasia	25.23959	86.48523
90	Tola Barmanni	25.25839	86.49444
91	Tola Belokhar	25.2495	86.48518
92	Tola Dukhar Chak	25.24095	86.4722
93	Tola Ghansundar	25.22759	86.39857
94	Tola Goraia	25.19741	86.39802
95	Tola Inarwatanr	25.19781	86.38969
96	Tola Kalithan	25.23491	86.47697
		25.24014	86.47894
97	Tola Khutwan	25.26307	86.49515
98	Tola Kothwa	25.19635	86.4305
		25.20243	86.42514
99	Tola Lakarkola	25.22805	86.46293
100	Tola Mankothia	25.23045	86.39712
		25.2352	86.40361
101	Tola Mankothia	25.22939	86.40754
102	Tola Raunakabad Pahar	25.19158	86.38591
		25.19119	86.44578
		25.1916	86.45394
		25.18895	86.41267
		25.19423	86.46056
		25.1919	86.37028
		25.20139	86.46677
		25.2128	86.45792
		25.23456	86.47912
		25.23131	86.46999
		25.24518	86.48971
		25.25619	86.53027
		25.26182	86.50006
		25.19849	86.45515
103	Tola Sakhol	25.20224	86.41699
		25.1961	86.40824
104	Tola Saradhi	25.20495	86.44003
105	Tola Satgharwa	25.19582	86.44229
106	Tola Sumeri Pathri	25.21568	86.45336
107	Tola Tetaria	25.19494	86.41999
		25.20246	86.42076

Lat-Long of Villages included in Eco-Sensitive Zone of Bhimbandh Wildlife Sanctuary

Sl. No.	Block - Chanan	Dist- Lakhisarai		Remarks
	Village Name	Lat.	Long.	
1	Chanapur	25.3338	86.5094	
2	Garhi Rampur	25.3327	86.5339	
3	Godai Chak	25.33109	86.50855	
4	Itahri	25.31267	86.54557	
5	Itahri	25.33029	86.54128	
6	Mahamda	25.33453	86.53382	
7	Mahamda	25.32733	86.5358	
8	Patam	25.3215	86.5398	
9	Rampur Kalan	25.33291	86.5252	
10	Shahadat Chak	25.32876	86.50921	
11	Jamalpur	25.2971	86.4986	200 metre wide strip along adjacent to sanctuary boundary
		25.3276	86.5102	
		25.3057	86.5039	
		25.3131	86.5094	

Sl. No.	Block _ Munger Sadar		Dist- Munger	
	Village Name	Lat.	Long.	
1	Jankinagar	25.34298	86.51885	
		25.34209	86.51931	
2	Nauagarhi	25.33893	86.52688	
3	Sohil Chak	25.33684	86.51212	

Sl. No.	Block - Sangrampur		Dist - Munger	
	Village Name	Lat.	Long.	
1	Bhikhadih	24.97145	86.54226	
2	Dadri	24.99707	86.55169	
3	Kathiari	24.98665	86.56526	
4	Nonaji	25.01165	86.53635	
5	Patghaghar	24.99961	86.5616	
6	Samda	24.97921	86.54798	

Sl. No.	Block - Tetiabhamber		Dist- Munger	
	Village Name	Lat.	Long.	
1	Dauria	25.04935	86.5096	
2	Thara	25.0047	86.54996	

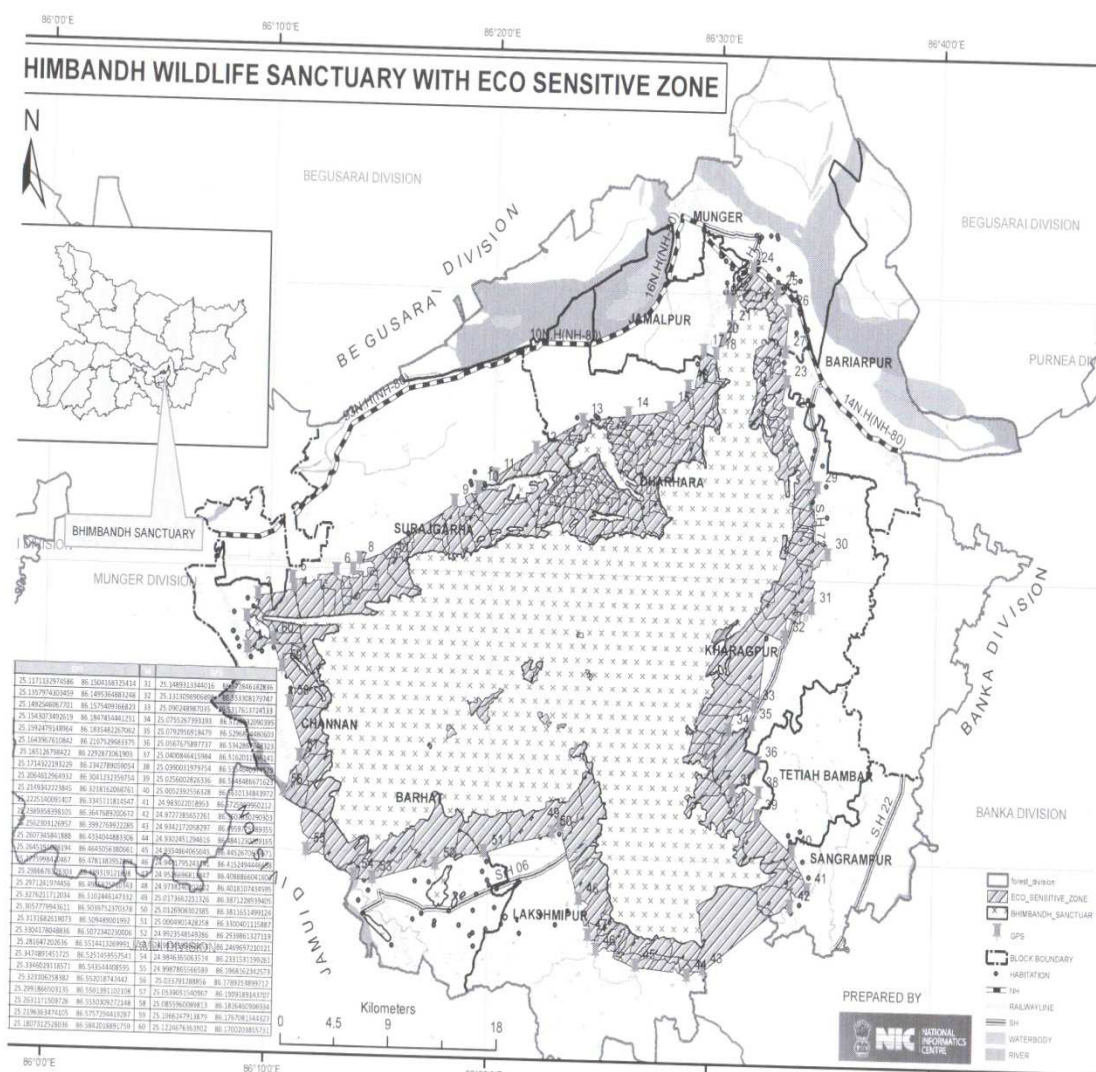
Sl. No.	Block - Belhar		Dist- Banka	
	Village Name	Lat.	Long.	
1	Tola Tintaharia	24.96465	86.5137	

ANNEXURE-II**TABLE SHOWING GEO-COORDINATES OF BOUNDARY OF BHIMBANDH WILDLIFE SANCTUARY**

Id	GPS		Id	GPS	
1	25.117113	86.150416	31	25.148931	86.572846
2	25.135797	86.149536	32	25.131309	86.553308
3	25.149254	86.157540	33	25.090248	86.531761
4	25.154307	86.184745	34	25.075526	86.512893
5	25.159247	86.183548	35	25.079295	86.529689
6	25.164396	86.216752	36	25.056767	86.534286
7	25.165126	86.229287	37	25.040084	86.516201
8	25.171432	86.234278	38	25.039003	86.535464
9	25.206461	86.304123	39	25.025600	86.534848
10	25.214934	86.321816	40	25.005239	86.561013
11	25.222514	86.334511	41	24.983022	86.572590
12	25.238935	86.364768	42	24.972728	86.560283
13	25.256230	86.399276	43	24.934217	86.495977
14	25.260734	86.433404	44	24.930245	86.484123
15	25.264519	86.464505	45	24.935486	86.445267
16	25.277599	86.478138	46	24.944179	86.415249
17	25.298667	86.489319	47	24.952669	86.408886
18	25.297124	86.498692	48	24.973814	86.401810
19	25.327621	86.510244	49	25.017366	86.387122
20	25.305777	86.503975	50	25.0126908	86.381165
21	25.313168	86.509489	51	25.000490	86.330040
22	25.330417	86.507234	52	24.992354	86.293986
23	25.281647	86.551441	53	24.983458	86.246969
24	25.347489	86.525145	54	24.984636	86.233153
25	25.334602	86.543544	55	24.998786	86.196816
26	25.323106	86.552018	56	25.033291	86.178925
27	25.299186	86.550139	57	25.053905	86.190918
28	25.263117	86.555030	58	25.085596	86.182646
29	25.219636	86.575729	59	25.106624	86.176708
30	25.180731	86.584201	60	25.122467	86.170020

ANNEXURE-III

MAP OF ECO-SENSITIVE ZONE OF BHIMBANDH WILDLIFE SANCTUARY WITH LATITUDES AND LONGITUDES



ANNEXURE-IV

Performa of Action Taken Report: - Eco-sensitive Zone Monitoring Committee.—

1. Number and date of meetings.
2. Minutes of the meetings: mention main noteworthy points. Attach minutes of the meeting as separate Annexure.
3. Status of preparation of Zonal Master Plan including Tourism Master Plan.
4. Summary of cases dealt for rectification of error apparent on face of land record (Eco-sensitive Zone wise).
[Details may be attached as Annexure]
5. Summary of cases scrutinised for activities covered under the Environment Impact Assessment notification, 2006.
[Details may be attached as separate Annexure]
6. Summary of cases scrutinised for activities not covered under the Environment Impact Assessment notification, 2006.
[Details may be attached as separate Annexure]
7. Summary of complaints lodged under section 19 of the Environment (Protection) Act, 1986.
8. Any other matter of importance.